



LISTE ROUGE 2021

Oiseaux nicheurs menacés en Bretagne
et responsabilité biologique régionale





Observatoire Régional de l'Avifaune
| Bretagne

À propos de l'Observatoire Régional de l'Avifaune de Bretagne

L'Observatoire Régional de l'Avifaune (ORA) a été lancé en 2018. L'ambition est de répondre aux enjeux de préservation et de protection de la nature et en particulier de l'avifaune. En effet, les oiseaux ont ce formidable atout de générer une richesse d'activités sur le terrain, de liens sociaux et d'échanges techniques.

Le projet est collectif et a été mis en place par Bretagne Vivante et le Groupe d'études ornithologiques des Côtes-d'Armor.



Il vise à améliorer la collecte des données ornithologiques, mutualiser et structurer ces données, développer leurs analyses, améliorer leur circulation à l'échelle régionale et amplifier la diffusion des connaissances. L'observatoire est un espace formel de discussion et de réflexion qui joue aussi le rôle d'outil d'orientation des stratégies d'acquisition de connaissances.

L'ORA bénéficie de financement européen du fonds « FEDER », de la DREAL, de la Région Bretagne, des Départements des Côtes d'Armor, du Finistère et d'Ille-et-Vilaine, ainsi que de l'Office Français de la Biodiversité.



Référence :

Gélinaud, G., Beaufigli, M., Créau, Y., David, J., Durier, M., Février, Y., Maout, J. 2023. Liste rouge 2021 des oiseaux nicheurs menacés en Bretagne et responsabilité biologique régionale. Rapport Observatoire Régional de l'Avifaune, Bretagne Vivante, GEOCA.

Photo couverture : Courlis cendré - © J.N. Ballot

SOMMAIRE

Introduction	4
Méthode	5
Méthodologie de l'UICN	5
Méthodologie bretonne d'évaluation de la responsabilité biologique régionale	5
Sources d'information mobilisées et sélection des espèces	5
Évaluation des statuts de conservation	5
Aires de répartition et estimations d'abondance des populations	5
Analyses de tendance	6
Ajustement régional	6
Évaluation de la responsabilité biologique régionale	9
Résultats	10
Liste rouge régionale 2021 et évolution	10
Responsabilité biologique régionale 2021 et évolution	10
Exemples d'espèces illustrant les différentes catégories de menace	11
Risque d'extinction et responsabilité biologique des oiseaux nicheurs en Bretagne	15
Bibliographie	29
Publications et rapports.....	29
Communications aux Rencontres d'ornithologie bretonne	30
Annexes	31



Hypolais polyglotte



Épervier d'Europe



Sarcelle d'hiver

INTRODUCTION

L'Union Internationale pour la Conservation de la Nature (UICN) a développé à partir des années 1960 une méthodologie pour évaluer le statut de conservation des espèces et publie régulièrement la liste rouge des espèces menacées. Initialement conçu pour le niveau mondial, cet outil qui combine les avantages d'identifier des enjeux de conservation, de permettre des comparaisons dans le temps du niveau de menace pesant sur les espèces, et d'être bien compris du public et des décideurs, a ensuite été décliné à différentes échelles géographiques, ce qui a justifié des ajustements méthodologiques (voir Yésou, 2017). La publication par l'UICN en 2011 d'une méthodologie pour l'élaboration de listes rouges régionales va être à l'origine d'une importante dynamique en France. En Bretagne, cette dynamique animée par l'Observatoire de l'Environnement en Bretagne (OEB), va aboutir à la validation en 2015 par le Conseil Scientifique Régional du Patrimoine Naturel d'une première série de six listes, incluant notamment les oiseaux nicheurs.

La liste rouge régionale renseigne sur le statut de conservation sur la base d'informations relatives à leur abondance, ou l'étendue de leur aire de répartition dans la région, et leur évolution dans le temps. Toutefois, l'identification des enjeux de protection dans la région nécessite également de replacer le statut des espèces dans un contexte plus large, notamment national. C'est la notion de responsabilité biologique régionale, évaluée parallèlement au statut de conservation sur une base méthodologique développée par l'OEB (Siorat, F., 2017). La responsabilité biologique de la Bretagne est d'autant plus grande qu'une espèce est menacée dans la région et en France, et que la région accueille une part significative des populations françaises.

L'avifaune constitue l'un des groupes taxonomiques les mieux connus en Bretagne. Les oiseaux nicheurs ont ainsi fait l'objet de trois atlas de répartition, couvrant les périodes 1970-1975, 1980-1985 et 2004-2008 (Guermeur & Monnat, 1980 ; GOB, 1997, 2012), ce qui permet de préciser la répartition géographique et le statut des espèces, ainsi que leurs

changements dans le temps.

En outre, certains dispositifs de suivi permettent de suivre de manière plus précise certaines espèces, parfois sur une base annuelle, sur tout ou partie des populations régionales. C'est notamment le cas des oiseaux marins, de certains limicoles, passereaux patrimoniaux ou rapaces.

L'élaboration de la liste rouge des oiseaux nicheurs menacés en Bretagne, validée en 2015, s'est largement appuyée sur les connaissances acquises durant l'atlas des oiseaux nicheurs 2004-2008, complétée par l'avis de plusieurs experts mobilisés pour ce travail.

La connaissance de l'avifaune régionale s'est fortement développée au cours de la dernière décennie. Outre l'augmentation globale de l'intérêt de la population pour les oiseaux et du nombre d'observateurs, l'ouverture du portail Faune Bretagne en 2013, facilitant la saisie et le partage des observations, a créé une réelle dynamique.

La mise en place de l'Observatoire Régional de l'Avifaune en 2018, porté par Bretagne Vivante et le GEOCA, avec le soutien de la DREAL Bretagne, de la Région Bretagne, des conseils départementaux des Côtes d'Armor, du Finistère et d'Ille-et-Vilaine, et de l'Office Français de la Biodiversité, a permis d'importants progrès dans la formation et l'animation des réseaux d'observateurs, la mobilisation et la gestion des données, le développement d'enquêtes spécifiques, l'analyse et la valorisation des données. Les connaissances progressent également au niveau national, par exemple avec la publication en 2015 de l'Atlas des oiseaux de France métropolitaine (Issa & Muller, 2015) ou le développement d'enquêtes spécifiques, permettant de mieux contextualiser le statut des espèces en Bretagne, étape indispensable pour l'évaluation de la responsabilité biologique régionale.

L'objectif de ce travail est de mettre à profit ces progrès dans la connaissance de l'avifaune bretonne pour actualiser la liste rouge des oiseaux nicheurs menacés et la responsabilité biologique de la Bretagne pour ces espèces.

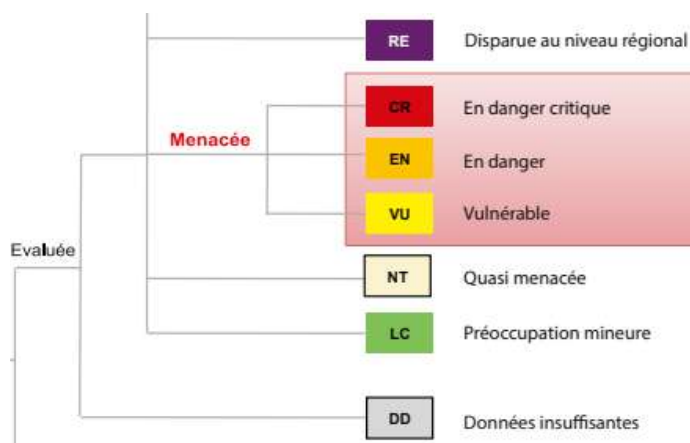
MÉTHODE

Méthodologie de l'UICN

L'évaluation du risque d'extinction des espèces dans la région Bretagne suit la méthode développée par l'UICN (2018) pour établir des listes rouges régionales d'espèces menacées.

Chaque espèce nichant ou ayant niché en Bretagne est évaluée sur la base de son abondance ou de l'étendue de son aire de répartition, et leur évolution dans le temps, et classées dans huit catégories de menace.

La grille d'analyse de l'UICN est fournie en annexe.



Méthodologie bretonne d'évaluation de la responsabilité biologique régionale

La méthode d'évaluation de la responsabilité régionale de la Bretagne pour chaque espèce tient compte de trois variables (Siorat, F., 2017) :

- Le niveau de menace en Bretagne, tel que défini dans ce travail ;
- Le niveau de menace en France ;
- La représentativité de la Bretagne par rapport à la France, c'est-à-dire la part des populations nationales accueillie par la région. En fonction des informations disponibles, la représentativité est basée sur les effectifs ou sur l'étendue des aires de répartition régionale et nationale.

Le paramétrage de ces trois variables est fourni en annexe 2. Au final, les espèces sont réparties en cinq catégories de responsabilité biologique : mineure, modérée, élevée, très élevée et majeure.

Sources d'information mobilisées et sélection des espèces

L'analyse porte sur les années 2015 à 2021. Les données proviennent des bases de données de Bretagne Vivante et du GEOCA, des résultats d'enquêtes spécifiques et surtout du portail inter-associatif Faune Bretagne.

202 espèces ayant fourni des indices de nidification depuis le début de XX^e siècle en Bretagne ont été prises en compte lors de l'élaboration de la liste rouge en 2015 (Février, Y., *et al.*, 2017). À cette liste s'ajoutent huit nouvelles espèces pour la région.

Évaluation des statuts de conservation

▼ Aires de répartition et estimations d'abondance des populations

Pour toutes les espèces, les cartes de répartition des indices de nidification ont été produites pour la période de 2015 à 2019 sur la base du quadrillage UTM, de maille de 10 km. On dispose ainsi du nombre de mailles occupées par chaque espèce dans la région. Le maillage UTM a été choisi pour permettre des comparaisons avec le précédent atlas des oiseaux nicheurs de Bretagne réalisé en 2004 - 2008.

En complément des aires de répartition, on dispose d'estimations de l'abondance des populations régionales pour 65 espèces. Les oiseaux marins et grands échassiers (ardéidés, spatule blanche) ont fait l'objet d'un recensement national en 2020 et 2021, avec des synthèses régionales (Cadiou, B., *et al.* 2022). Des enquêtes spécifiques ont ciblé les rapaces figurant sur la liste rouge 2015 (Ballot, J-N., 2017, Cozic, E., 2019, David, J., 2019), les limicoles (échasse blanche, avocette élégante, petit gravelot, vanneau huppé et chevalier gambette (Gélinaud, G., non publié),

grand gravelot (Jacob, Y. 2018), gravelot à collier interrompu (Hémery, D., 2022), courlis cendré (Maout, J., 2017)), les anatidés (Beaufils, M. & Gélinaud, G. non publié), les grands échassiers (Mauvieux, S., 2021).

Enfin, les estimations d'abondances s'appuient sur une interprétation des données, notamment de Faune Bretagne ou de publications pour les espèces suivantes : autour des palombes (Maout, 2019), la bergeronnette printanière flavéole (voir Beaufils 2018 pour la baie du Mont St-Michel), la cigogne blanche (David, J., non publié), le crave à bec rouge (Gager & Gager 2021, Brien, Y. non publié), l'élanion blanc (Contim, 2022), le gorgebleue à miroir (Della Valle, 2019), le grand corbeau (Quélenec 2017 & 2021), le grèbe à cou noir (Gélinaud, G., non publié), le guêpier d'Europe (Guyot G, non publié), le hibou des marais (David, J., non publié), la locustelle lusciniöïde (Desnos, A. & Guyot, G., non publié), la panure à moustaches (Guyot 2019), la pie-grièche écorcheur (David *et al.*, 2017, David 2022), la rousserolle verderolle (notamment Beaufils 2018 pour la baie du Mont-St-Michel), et le tarin des aulnes (Quélenec, 2022 a et b).

▼ Analyses de tendance

- Comparaison des aires de répartition

La première approche consiste à comparer l'aire de répartition 2015-2019 avec l'aire de répartition occupée lors de l'atlas 2004-2008. Toutefois, sauf cas particulier, le taux de changement entre ces deux périodes ne peut pas être utilisé sans précaution comme indication de la tendance des populations. En effet, on constate un fort changement de la pression d'observation entre ces deux périodes : 123 820 données collectées en 2004-2008 et 499 617 données en 2015-2019.

D'autre part, il a déjà été constaté pour les espèces communes à large répartition, un temps de latence entre un déclin des populations et leur détection au niveau des aires de répartition. D'autres approches ont donc été développées pour évaluer les tendances.

- Dénombrements et recensements de populations

Les effectifs régionaux de 65 espèces, dénombrés ou estimés durant les années 2015-2021, sont comparés aux informations disponibles antérieurement, notamment au moment de l'atlas 2004-2008.

- Suivi Temporel des Oiseaux Communs (STOC-EPS)

Ce protocole développé par le MNHN vise à estimer les changements d'abondance des oiseaux nicheurs communs en France. Il repose sur la sélection aléatoire de carrés de 2 km de côté dans lesquels sont placés 10 points d'écoute séparés d'au moins 300 m. Ces points sont visités deux fois au cours de la saison, avant et après le 8 mai, avec au moins 4 à 6 semaines entre les deux passages. La durée des points d'écoute est de 5 minutes. Il est recommandé de localiser tous les contacts selon quatre catégories de distance de l'oiseau à l'observateur : moins de 25 m, de 25 à 100 m, de 100 à 200 m, plus de 200 m. Pour chaque point et chaque espèce, l'analyse retient le nombre maximum dénombré lors des deux passages. Pour plus d'informations sur ce protocole : [cliquez ici](#).

Initié en 1989 au niveau national, la mise en œuvre du STOC débute en 2001 en Bretagne. Ces données ont été analysées jusqu'en 2021 pour déterminer les tendances dans les abondances relatives des espèces en Bretagne.

Alouette des champs



L'analyse présente une tendance significative pour 33 espèces : 9 en déclin, 23 stables et 1 en augmentation (figure 1).

↓ Déclin significatif	= Stabilité	↑ Augmentation significative
Bruant jaune	Hirondelle rustique	Pigeon ramier
Verdier d'Europe	Chardonneret élégant	
Alouette des champs	Grimpereau des jardins	
Moineau domestique	Sittelle torchepot	
Tourterelle des bois	Coucou gris	
Grive draine	Étourneau sansonnet	
Corneille noire	Fauvette des jardins	
Pouillot véloce	Grive musicienne	
Troglodyte mignon	Pic vert	
	Geai des chênes	
	Pic épeiche	
	Pinson des arbres	
	Mésange charbonnière	
	Mésange bleue	
	Accenteur mouchet	
	Rougegorge familier	
	Mésange à longue queue	
	Merle noir	
	Pie bavarde	
	Tourterelle turque	
	Fauvette à tête noire	
	Buse variable	
	Tarier pâtre	

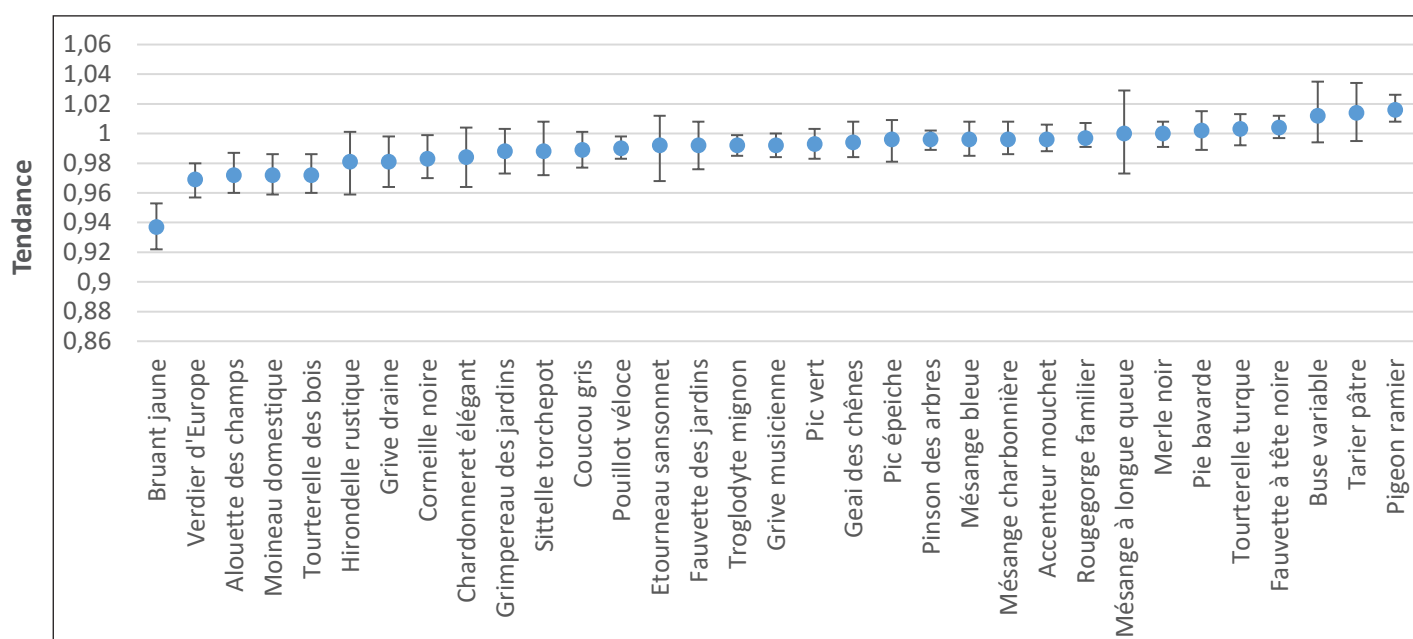


Figure 1 : tendance régionale de 33 espèces estimée dans le cadre du programme STOC

- Modèles d'occupation

Les cartes de répartition reposent principalement sur des données opportunistes, c'est-à-dire collectées sans protocole standardisé. La comparaison de cartes de répartition réalisées à différentes périodes à partir de données opportunistes pour estimer des tendances pose plusieurs types de questions liées à la pression d'observation et à la probabilité de détection des espèces. Les changements de distribution dans l'espace ou le temps sont-ils liés à des variations de la pression d'observation ou à de réelles absences ou différences d'abondance ?

Afin de palier le biais principal lié à la détectabilité des espèces, Kéry et Royle ont développé en 2007 les premiers modèles d'occupation qui se basent sur une matrice d'occurrence (présence-absence) d'une espèce pour estimer une probabilité d'occupation de l'espèce couplée à sa probabilité de détection, soit une estimation de la matrice de présence-absence de l'espèce en prenant en compte les erreurs de fausses absences (Kéry & Royle, 2007).

Ces modèles ont depuis connu d'importants développements pour modéliser l'occurrence d'une espèce en tenant compte de covariables qui peuvent être liées à l'habitat, à l'effort d'observation ou au temps (années, saisons).

Ces modèles dynamiques d'occupation permettent non seulement de limiter les biais liés aux fausses absences, mais également de déterminer des probabilités de colonisation et d'extinction entre les différentes périodes étudiées (Kéry & Royle, 2007).

Durier (2020) a utilisé cette approche pour comparer la répartition de 83 espèces entre 2004-2008 et 2015-2019. Les modèles prennent en compte la présence de l'espèce étudiée sur chaque maille par mois pour les deux périodes étudiées pour estimer la probabilité d'occurrence de l'espèce considérée en 2004-2008, ainsi que sa probabilité de détection. On estime ensuite une probabilité de colonisation et d'extinction entre 2004-2008 et 2015-2019. La probabilité de colonisation estime la probabilité qu'une maille inoccupée en 2004-2008 le soit en 2015-2019, tandis que la probabilité d'extinction estime la probabilité qu'une maille occupée en 2004-2008 ne le soit plus en 2015-2019 (exemple figure 2). Les covariables utilisées sont des indicateurs de l'effort d'échantillonnage : le nombre de données par maille par mois, le nombre de jours par mois pendant lesquels la maille est prospectée, le nombre d'espèces enregistré par maille par mois, et le département dans lequel la maille est présente.

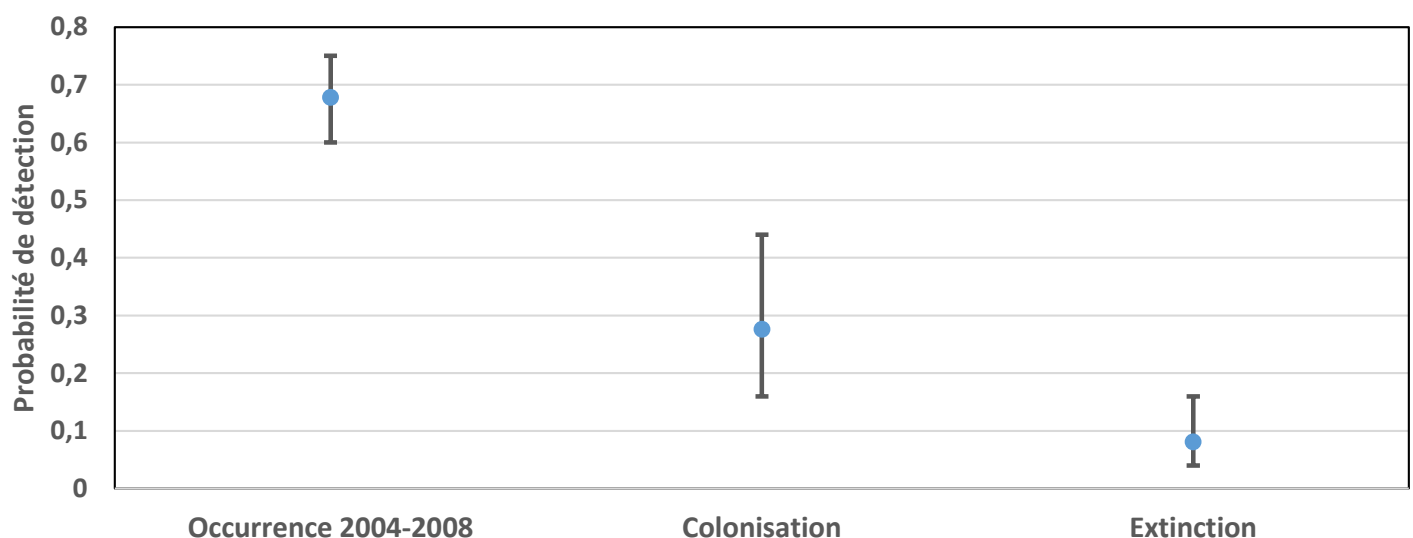


Figure 2 : la probabilité d'occurrence du pic noir est estimée à 0,68 entre 2004 et 2008. La probabilité de colonisation de nouvelles mailles autour de la période 2015-2019 est significativement supérieure à la probabilité d'extinction, ce qui montre une tendance à l'expansion de l'espèce dans la région. Les probabilités sont fournies avec un intervalle de confiance à 95 %.

▼ Ajustement régional

Dans un second temps, la méthode UICN offre la possibilité d'un ajustement régional du statut initial pour tenir compte des relations de la population régionale avec d'autres populations de l'espèce considérée. En d'autres termes, il est possible de changer le niveau de menace quand le risque d'extinction dans la région, évalué sur la base de faibles effectifs, est en réalité faible du fait d'apports en provenance d'autres populations, quand :

- La région n'accueille qu'une partie d'une population plus vaste ;
- La population régionale est isolée géographiquement, mais en relation avec d'autres populations ;
- La population régionale est un puits démographique.

Évaluation de la responsabilité biologique régionale

L'évaluation de la responsabilité biologique régionale s'appuie sur trois paramètres (Siorat , 2017) :

- Le statut de conservation en Bretagne, résultat de la première étape de ce travail ;
- Le statut de conservation en France (UICN, 2016) ;
- La part de la Bretagne par rapport aux populations ou à l'aire de répartition en France, ces dernières informations étant issues dans la plupart des cas de l'atlas des oiseaux de France métropolitaine, d'enquêtes spécifiques pour certaines espèces. Dans ce dernier cas, la source est précisée dans la base de données constituée pour cette évaluation.

Quand des informations quantitatives sont disponibles en Bretagne et en France, la représentativité régionale correspond au pourcentage de la population bretonne par rapport au national.

Quand ces informations ne sont pas disponibles, la responsabilité régionale correspond au nombre de mailles de 10 X 10 km occupées par l'espèce en Bretagne de 2015 à 2019 par rapport au nombre de mailles occupées en France de 2009 à 2012 (Issa & Muller, 2015).



Guêpier d'Europe

RÉSULTATS

Liste rouge régionale 2021 et évolution

Sur les 211 espèces ayant fourni des indices de nidification depuis le début du XX^e siècle, 178 ont été évaluées, contre 155 en 2015. 16 espèces sont considérées éteintes dans la région : 4 semblent disparaître au cours des années 1990 et 10 au cours des années 2000.

Les espèces non évaluées comprennent 19 espèces non indigènes en France ou faisant l'objet de lâchers à des fins cynégétiques, et 14 espèces nicheuses occasionnelles.

Au total, 76 espèces sont considérées menacées, soit 43 % des espèces évaluées, une proportion similaire à la liste de 2015.

Plusieurs espèces changent de statut entre 2015 et 2022, principalement en raison de l'amélioration des connaissances ayant permis de préciser les effectifs ou les tendances. Les effectifs des fuligules milouin et morillon sont revus à la hausse, résultat combiné d'une dynamique et de meilleurs dénombrements : ils sont considérés en danger et non plus en danger critique.

En revanche, les effectifs de la locustelle luscinoïde poursuivent leur déclin : l'espèce est maintenant en danger critique. L'alouette des champs, le moineau domestique, la tourterelle des bois et le verdier d'Europe sont maintenant vulnérables. Bien que largement répartis, les dispositifs de suivi de ces espèces attestent de forts déclin des effectifs, statistiquement significatifs.

Responsabilité biologique régionale 2021 et évolution

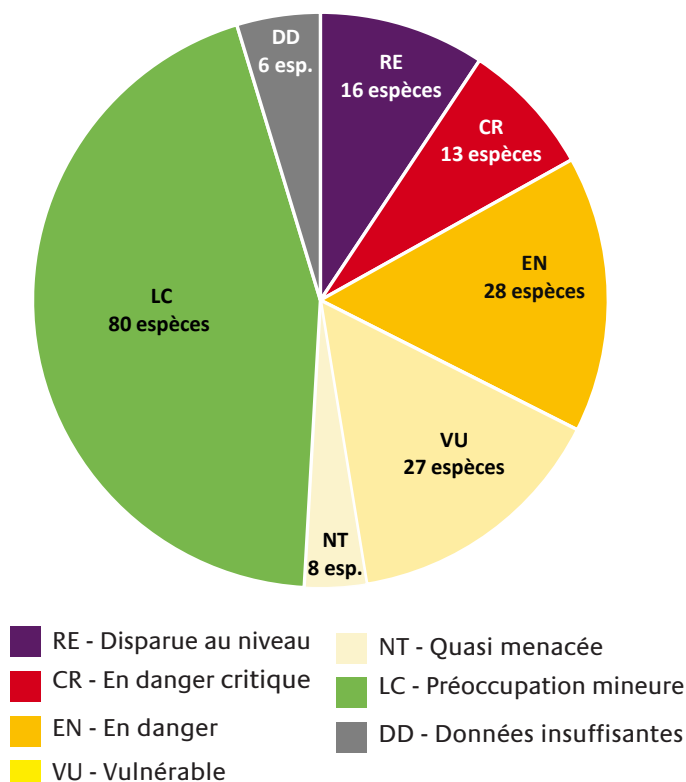
La responsabilité régionale a été évaluée pour 160 espèces. Le bec-croisé des sapins et le pigeon biset n'ont pas été évalués, faute de pouvoir estimer la part de l'importance de la Bretagne par rapport au niveau national.

La région a une responsabilité majeure pour 10 espèces et une responsabilité très élevée pour 25.

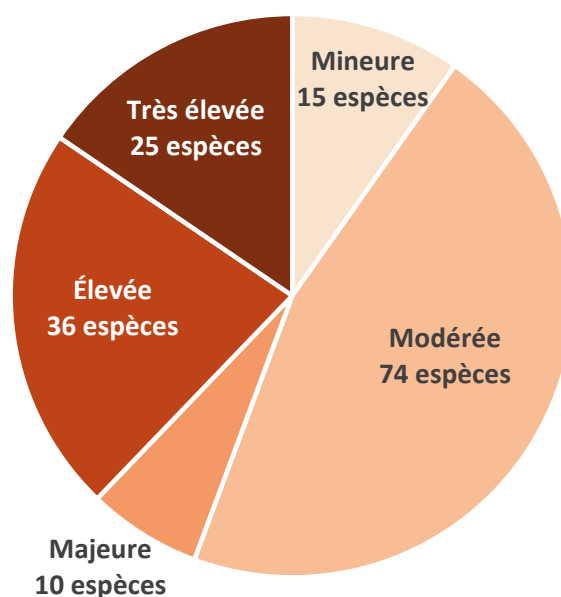
Il s'agit essentiellement d'oiseaux littoraux ou marins (18) ou inféodés aux zones humides et milieux aquatiques (8).

L'augmentation du nombre d'espèces à responsabilité modérée constitue le principal changement par rapport à 2015 (74 contre 21) en raison d'une diminution du nombre d'espèces à responsabilité mineure (15 contre 72), résultat d'une meilleure connaissance des aires de répartition ou des effectifs aux deux échelles, régionale et nationale.

Liste rouge 2021



Responsabilité biologique régionale 2021



Exemples d'espèces illustrant les différentes catégories de menace

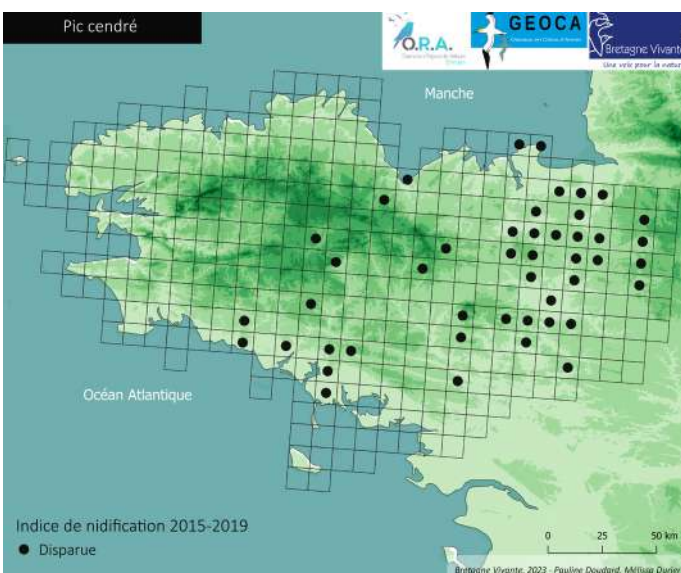
▼ RE : pic cendré (*Pinus canus*)

Le pic cendré occupe une vaste aire de répartition de l'Europe jusqu'à l'est de l'Asie. La sous-espèce nominale est présente de la France à l'ouest de la Sibérie, et du sud de la Scandinavie à la Turquie. Elle a étendu sa répartition vers l'ouest au cours de la seconde moitié du XX^e siècle.

En 1980-1985, sa présence est ainsi révélée dans des futaies de feuillus de 48 mailles bretonnes, à l'est d'une ligne Quimperlé - Saint-Brieuc. Il atteint sans doute alors son expansion maximale dans la région. En 2004 - 2008, l'espèce ne niche plus de manière certaine en Bretagne, et n'occupe plus que huit mailles.

Les dernières observations ont été réalisées au printemps 2010 en forêt de Saint-Aubin-du-Cormier et en forêt de Villegardier. Depuis, les recherches se sont révélées infructueuses.

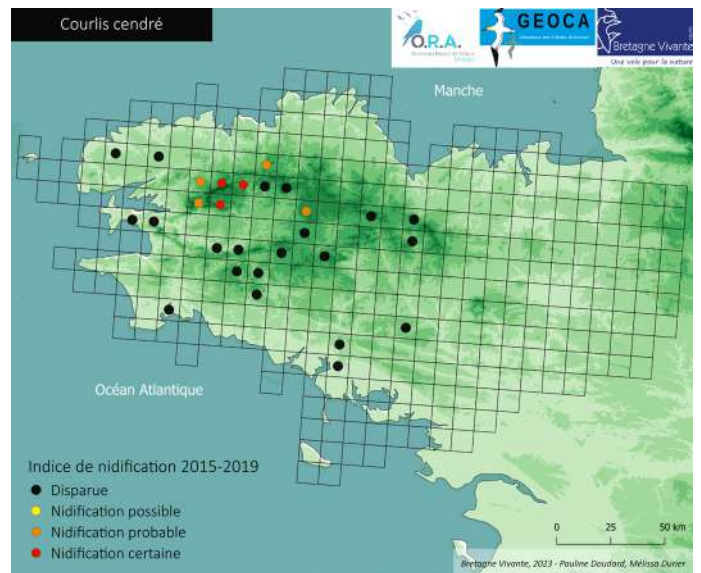
L'espèce a également fortement régressé dans le nord-ouest de la France.



▼ CR : courlis cendré (*Numenius arquata*)

L'aire de nidification de l'espèce couvre une large partie des zones tempérées et boréales de l'Europe et de l'Asie. La population française, associée aux milieux ouverts, prairies humides, landes humides, tourbières, est estimée à 1300 - 1 600 couples en 2010-2011. Les plus importantes populations sont localisées dans le val de Saône, le Massif central, en Brenne, en Sologne ou en Normandie.

La situation de l'espèce est en constante dégradation en Bretagne depuis les années 1970. Historiquement confinée à l'ouest de la région, la population estimée à 300 couples au début des années 1970 ne compte plus que 11 à 13 couples en 2022, exclusivement dans les monts d'Arrée. En danger critique d'extinction en Bretagne, l'espèce est également vulnérable en France et quasi-menacée en Europe.



▼ **EN : bruant jaune (*Emberiza citrinella*)**

L'aire de répartition de ce bruant s'étend de l'ouest de l'Europe à la Sibérie centrale, et du nord de l'Espagne au nord de la Scandinavie.

En France, proche de la limite méridionale de sa répartition, il est absent des régions les plus chaudes, du bassin méditerranéen, de la vallée du Rhône et d'une partie du bassin aquitain.

Largement réparti en Bretagne dans les landes, lisières forestières et bocage bas lors des atlas réalisés en 1980-1985 et 2004-2008, un fort déclin est détecté depuis, estimé à 73 % de 2001 à 2021 (figure 3). La carte de répartition des indices de nidification montre également une réduction de l'aire de répartition en 2015-2019, surtout sensible dans l'est de la région.

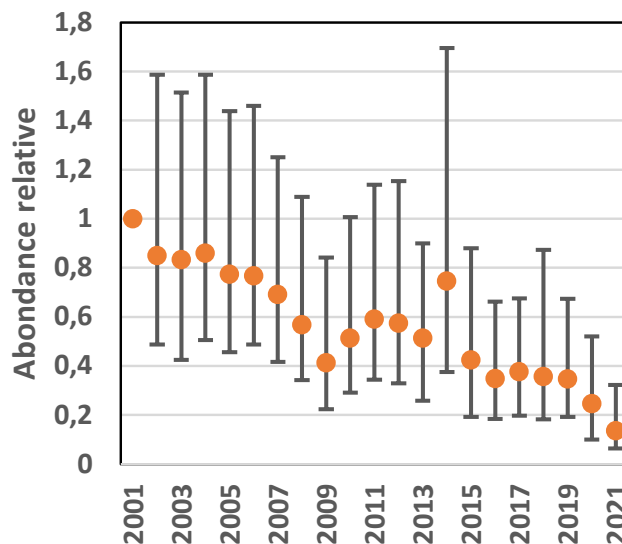
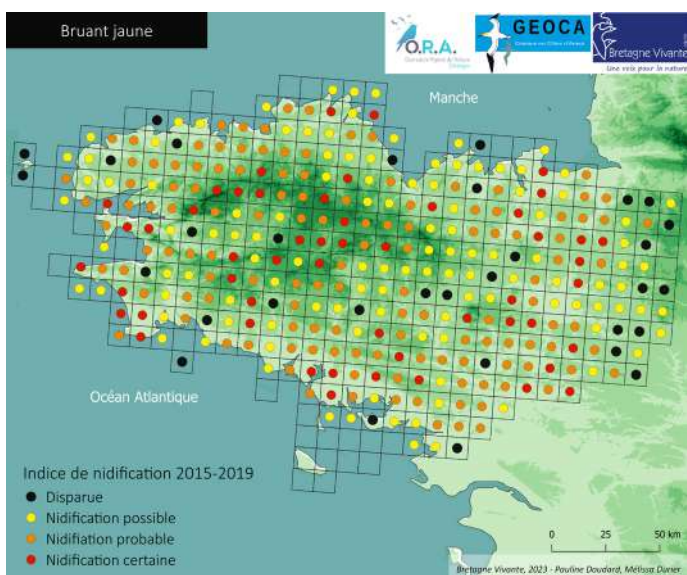


Figure 3 : évolution de l'abondance relative du bruant jaune de 2001 à 2021, tendance STOC.

▼ **VU : fauvette pitchou (*Curruca undata*)**

La fauvette pitchou occupe une aire limitée au sud-ouest de l'Europe et à l'Afrique du Nord-Ouest. Inféodée aux habitats de fourrés denses, maquis, garrigues et landes, l'espèce est largement répandue en Bretagne au début des années 1970.

Les atlas ultérieurs réalisés sur un maillage plus fin (10 x10 km) mettent en évidence une répartition fragmentée et une tendance au déclin : 161 mailles en 1980-1985 et 152 en 2004-2008. Malgré un effort de prospection plus important, l'espèce n'est retrouvée que sur 130 mailles en 2015-2019.

La probabilité d'occurrence sur une maille est estimée à 0,5 en 2004-2008, et surtout il existe une différence significative entre probabilités de colonisation et d'extinction entre 2004-2008 et 2015-2019 (figure 4). La tendance est au déclin modéré mais continu sur plusieurs décennies en raison de la disparition et la fragmentation de ses habitats.



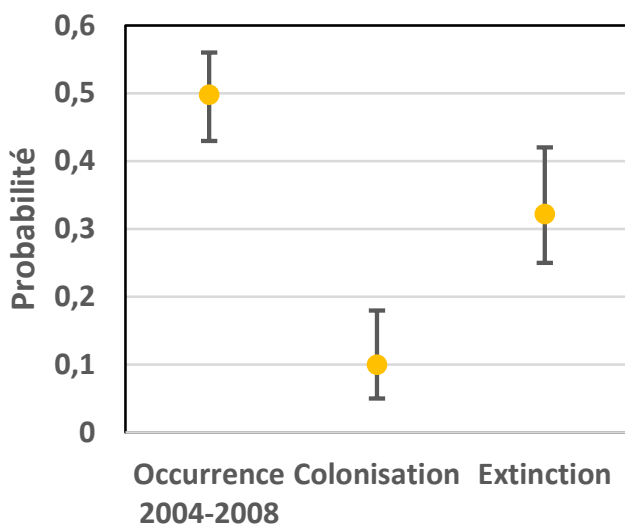
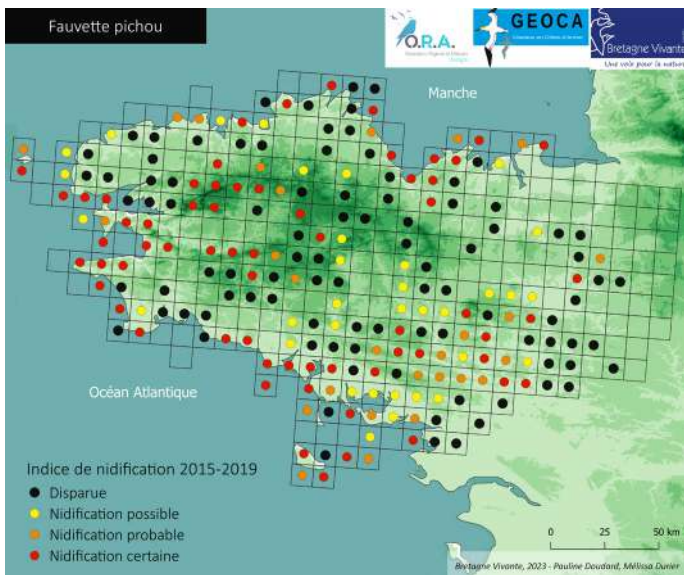
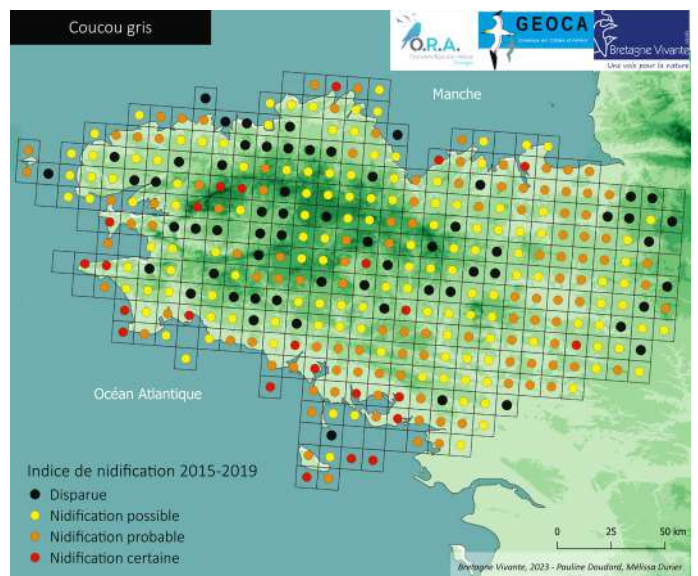


Figure 4 : dynamique de l'occupation des mailles de 10 km sur 10, entre 2004 - 2008 et 2015 - 2019.



▼ NT : coucou gris (*Cuculus canorus*)

Ce migrateur trans-saharien niche dans la majeure partie des zones tempérées et boréales de l'Europe et de l'Asie. Il est également répandu dans toute la France, dont la Bretagne. Toutefois, il semble accuser un déclin dans la région où sa répartition est très irrégulière au point d'être rare dans de nombreuses mailles occidentales. Le nombre de mailles occupées passe de 300 à 274 entre 2004 - 2008 et 2015-2019.

Le programme STOC ne permet pas de détecter de tendance. Les modèles d'occupation suggèrent une probabilité d'extinction supérieure à celle de colonisation. Un statut quasi-menacé est proposé par principe de précaution.

▼ LC : fauvette à tête noire (*sylvia atricapilla*)

C'est l'une des espèces nicheuses les plus abondantes en Bretagne à répartition très homogène sur tout le territoire, y compris les îles dès lors qu'il existe quelques fourrés.

Sa répartition est essentiellement européenne. Elle occupe toute la France où son abondance relative est en hausse (Fontaine *et al.* 2020).

Le programme STOC ne détecte pas de changement en Bretagne (figure 5).



▼ **DD : caille des blés (*Coturnix coturnix*)**

Les données sont insuffisantes pour évaluer le statut de l'espèce en Bretagne.

Elle fréquente les milieux ouverts, surtout les cultures, plus rarement les prairies et prés-salés. Le nombre de mailles occupées a fortement varié au cours du temps : 30 en 1980-1985, 87 en 2004-2008 et 68 en 2015-2019. Mais, la pression d'observation a aussi changé entre ces périodes, dans le sens d'une amélioration. Et surtout, la caille des blés présente des caractéristiques biologiques qui rendent difficile l'interprétation des données.

Espèce discrète, les données concernent essentiellement des contacts avec des chanteurs qui peuvent être des migrateurs en escale. En outre, les populations européennes sont marquées par de fortes fluctuations d'abondance selon les années, imputées à des variations de comportement migratoire et de la survie interannuelle.

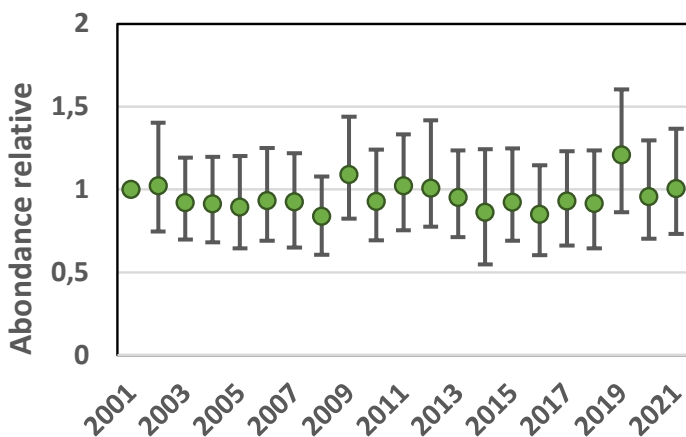
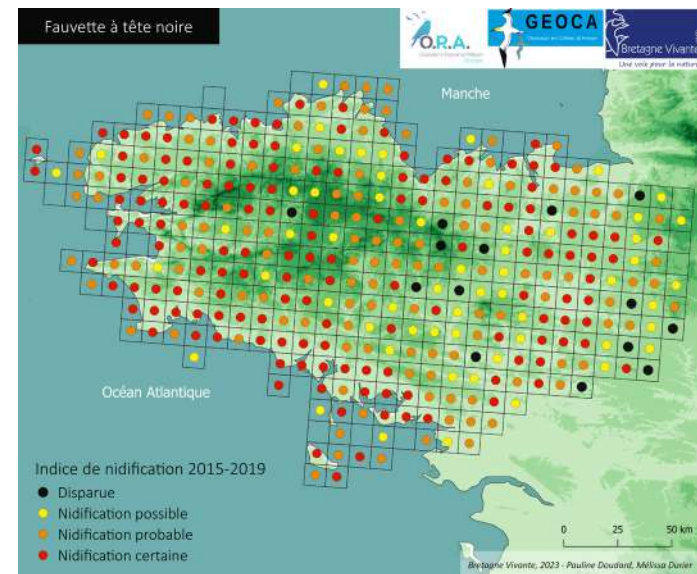
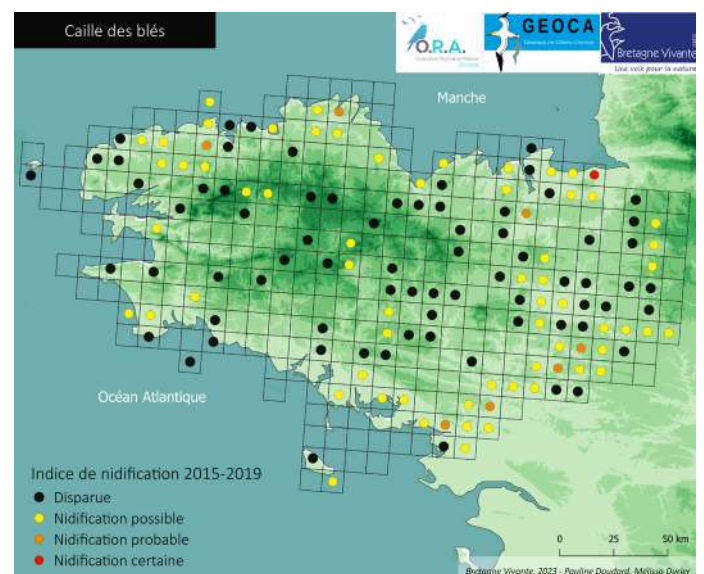


Figure 5 : évolution de l'abondance relative de la fauvette à tête noire de 2001 à 2021, tendance STOC.

RISQUE D'EXTINCTION ET RESPONSABILITÉ BIOLOGIQUE DES OISEAUX NICHEURS EN BRETAGNE

Nom français	Nom scientifique	Liste Rouge Régionale 2021	Critère de classement LRR 2021	Responsabilité Biologique Régionale
Busard cendré	<i>Circus pygargus</i> (Linnaeus, 1758)	CR	D1	4
Courlis cendré	<i>Numenius arquata</i> (Linnaeus, 1758)	CR	D1	4
Eider à duvet	<i>Somateria mollissima</i> (Linnaeus, 1758)	CR	D1	5
Fauvette babillarde	<i>Sylvia curruca</i> (Linnaeus, 1758)	CR	D1	4
Grèbe à cou noir	<i>Podiceps nigricollis</i> Brehm, 1831	CR	D1	4
Guêpier d'Europe	<i>Merops apiaster</i> Linnaeus, 1758	CR	D1	4
Locustelle lusciniôïde	<i>Locustella luscinioides</i> (Savi, 1824)	CR	C2	5
Milan noir	<i>Milvus migrans</i> (Boddaert, 1783)	CR	A2c & D1	4
Moineau friquet	<i>Passer montanus</i> (Linnaeus, 1758)	CR	A2c	4
Mouette rieuse	<i>Chroicocephalus ridibundus</i> (Linnaeus, 1766)	CR	D1	4
Sarcelle d'été	<i>Anas querquedula</i> Linnaeus, 1758	CR	D1	4
Sarcelle d'hiver	<i>Anas crecca</i> Linnaeus, 1758	CR	D1	4
Sterne de Dougall	<i>Sterna dougallii</i> Montagu, 1813	CR	D1, C2 a(ii)	5
Bruant jaune	<i>Emberiza citrinella</i> Linnaeus, 1758	EN	A2b	4
Bruant proyer	<i>Emberiza calandra</i> Linnaeus, 1758	EN	A2c	3
Busard des roseaux	<i>Circus aeruginosus</i> (Linnaeus, 1758)	EN	D1	3
Busard Saint-Martin	<i>Circus cyaneus</i> (Linnaeus, 1758)	EN	D1	3
Canard chipeau	<i>Anas strepera</i> Linnaeus, 1758	EN	D1	3
Canard souchet	<i>Anas clypeata</i> Linnaeus, 1758	EN	D1	3
Chevalier gambette	<i>Tringa totanus</i> (Linnaeus, 1758)	EN	D1	4
Cigogne blanche	<i>Ciconia ciconia</i> (Linnaeus, 1758)	EN	D1	3
Crave à bec rouge	<i>Pyrhocorax pyrrhocorax</i> (Linnaeus, 1758)	EN	D1	3
Élanion blanc	<i>Elanus caeruleus</i> (Desfontaines, 1789)	EN	D1	4
Faucon pèlerin	<i>Falco peregrinus</i> Tunstall, 1771	EN	D1	3
Fuligule milouin	<i>Aythya ferina</i> (Linnaeus, 1758)	EN	D1	3
Fuligule morillon	<i>Aythya fuligula</i> (Linnaeus, 1758)	EN	D1	3
Grand Corbeau	<i>Corvus corax</i> Linnaeus, 1758	EN	D1	3
Grand Gravelot	<i>Charadrius hiaticula</i> Linnaeus, 1758	EN	D1	5
Grande Aigrette	<i>Ardea alba</i> Linnaeus, 1758	EN	D1	3
Grimpereau des bois	<i>Certhia familiaris</i> Linnaeus, 1758	EN	B2	3
Macareux moine	<i>Fratercula arctica</i> (Linnaeus, 1758)	EN	C2a(ii) et D1	5
Panure à moustaches	<i>Panurus biarmicus</i> (Linnaeus, 1758)	EN	D1	4
Petit Gravelot	<i>Charadrius dubius</i> Scopoli, 1786	EN	D1	3
Pie-grièche écorcheur	<i>Lanius collurio</i> Linnaeus, 1758	EN	D1	3
Pingouin torda	<i>Alca torda</i> Linnaeus, 1758	EN	D1	5
Rougequeue à front blanc	<i>Phoenicurus phoenicurus</i> (Linnaeus, 1758)	EN	D1, B2(a)	3
Rousserolle verderolle	<i>Acrocephalus palustris</i> (Bechstein, 1798)	EN	D1	3
Spatule blanche	<i>Platalea leucorodia</i> Linnaeus, 1758	EN	D1	3
Sterne naine	<i>Sternula albifrons</i> (Pallas, 1764)	EN	D1	3
Tarin des aulnes	<i>Spinus spinus</i> (Linnaeus, 1758)	EN	D1	3
Traquet motteux	<i>Oenanthe oenanthe</i> (Linnaeus, 1758)	EN	A2c & D1	3
Alouette des champs	<i>Alauda arvensis</i> Linnaeus, 1758	VU	A2b	3
Autour des palombes	<i>Accipiter gentilis</i> (Linnaeus, 1758)	VU	D1	2

Avocette élégante	<i>Recurvirostra avosetta</i> Linnaeus, 1758	VU	D1	2
Bergeronnette flavéole	<i>Motacilla flava flavissima</i> (Blyth, 1834)	VU	D1	3
Bergeronnette printanière	<i>Motacilla flava</i> Linnaeus, 1758	VU	D1	2
Bruant des roseaux	<i>Emberiza schoeniclus</i> (Linnaeus, 1758)	VU	C1	4
Chevêche d'Athéna	<i>Athene noctua</i> (Scopoli, 1769)	VU	D1	2
Échasse blanche	<i>Himantopus himantopus</i> (Linnaeus, 1758)	VU	D1	2
Fauvette pitchou	<i>Sylvia undata</i> (Boddaert, 1783)	VU	C1	4
Fulmar boréal	<i>Fulmarus glacialis</i> (Linnaeus, 1761)	VU	D1	5
Goéland argenté	<i>Larus argentatus</i> Pontoppidan, 1763	VU	A2a	4
Goéland brun	<i>Larus fuscus</i> Linnaeus, 1758	VU	A2a	4
Gorgebleue à miroir	<i>Luscinia svecica</i> (Linnaeus, 1758)	VU	D1	2
Gravelot à collier interrompu	<i>Charadrius alexandrinus</i> Linnaeus, 1758	VU	D1	4
Guillemot de Troïl	<i>Uria aalge</i> (Pontoppidan, 1763)	VU	D2	5
Loriot d'Europe	<i>Oriolus oriolus</i> (Linnaeus, 1758)	VU	D1	2
Mésange noire	<i>Parus ater</i> Linnaeus, 1758	VU	A2c & D1	2
Moineau domestique	<i>Passer domesticus</i> (Linnaeus, 1758)	VU	A2b	2
Océanite tempête	<i>Hydrobates pelagicus</i> (Linnaeus, 1758)	VU	D2	5
Pipit farlouse	<i>Anthus pratensis</i> (Linnaeus, 1758)	VU	A2c	3
Pouillot fitis	<i>Phylloscopus trochilus</i> (Linnaeus, 1758)	VU	A2c	3
Pouillot siffleur	<i>Phylloscopus sibilatrix</i> (Bechstein, 1793)	VU	A2c	3
Puffin des Anglais	<i>Puffinus puffinus</i> (Brünnich, 1764)	VU	D1	5
Rosignol philomèle	<i>Luscinia megarhynchos</i> C. L. Brehm, 1831	VU	D1	2
Tourterelle des bois	<i>Streptopelia turtur</i> (Linnaeus, 1758)	VU	A2b	2
Vanneau huppé	<i>Vanellus vanellus</i> (Linnaeus, 1758)	VU	A2c & D1	3
Verdier d'Europe	<i>Carduelis chloris</i> (Linnaeus, 1758)	VU	A2b	3
Bouvreuil pivoine	<i>Pyrrhula pyrrhula</i> (Linnaeus, 1758)	NT	C1	2
Coucou gris	<i>Cuculus canorus</i> Linnaeus, 1758	NT	C1	2
Fou de Bassan	<i>Morus bassanus</i> (Linnaeus, 1758)	NT	D2	4
Grosbec casse-noyaux	<i>Coccothraustes coccothraustes</i> (Linnaeus, 1758)	NT	D1	1
Mouette tridactyle	<i>Rissa tridactyla</i> (Linnaeus, 1758)	NT	D2	3
Râle d'eau	<i>Rallus aquaticus</i> Linnaeus, 1758	NT	0	2
Sterne caugek	<i>Sterna sandvicensis</i> Latham, 1787	NT	D2	3
Accenteur mouchet	<i>Prunella modularis</i> (Linnaeus, 1758)	LC	0	2
Aigrette garzette	<i>Egretta garzetta</i> (Linnaeus, 1766)	LC	0	2
Alouette lulu	<i>Lullula arborea</i> (Linnaeus, 1758)	LC	0	1
Bergeronnette des ruisseaux	<i>Motacilla cinerea</i> Tunstall, 1771	LC	0	2
Bergeronnette grise ou de Yarrell	<i>Motacilla alba</i> Linnaeus, 1758	LC	0	2
Bondrée apivore	<i>Pernis apivorus</i> (Linnaeus, 1758)	LC	0	1
Bouscarle de Cetti	<i>Cettia cetti</i> (Temminck, 1820)	LC	0	3
Bruant zizi	<i>Emberiza cirlus</i> Linnaeus, 1758	LC	0	2
Buse variable	<i>Buteo buteo</i> (Linnaeus, 1758)	LC	0	2

Canard colvert	<i>Anas platyrhynchos</i> Linnaeus, 1758	LC	0	2
Chardonneret élégant	<i>Carduelis carduelis</i> (Linnaeus, 1758)	LC	0	3
Choucas des tours	<i>Corvus monedula</i> Linnaeus, 1758	LC	0	2
Chouette hulotte	<i>Strix aluco</i> Linnaeus, 1758	LC	0	2
Cisticole des joncs	<i>Cisticola juncidis</i> (Rafinesque, 1810)	LC	0	3
Corbeau freux	<i>Corvus frugilegus</i> Linnaeus, 1758	LC	0	1
Cormoran huppé	<i>Phalacrocorax aristotelis</i> (Linnaeus, 1761)	LC	0	4
Corneille noire	<i>Corvus corone</i> Linnaeus, 1758	LC	0	2
Cygne tuberculé	<i>Cygnus olor</i> (Gmelin, 1803)	LC	0	1
Effraie des clochers	<i>Tyto alba</i> (Scopoli, 1769)	LC	0	2
Engoulevent d'Europe	<i>Caprimulgus europaeus</i> Linnaeus, 1758	LC	0	2
Épervier d'Europe	<i>Accipiter nisus</i> (Linnaeus, 1758)	LC	0	2
Étourneau sansonnet	<i>Sturnus vulgaris</i> Linnaeus, 1758	LC	0	2
Faucon crécerelle	<i>Falco tinnunculus</i> Linnaeus, 1758	LC	0	2
Faucon hobereau	<i>Falco subbuteo</i> Linnaeus, 1758	LC	0	2
Fauvette à tête noire	<i>Sylvia atricapilla</i> (Linnaeus, 1758)	LC	0	2
Fauvette des jardins	<i>Sylvia borin</i> (Boddaert, 1783)	LC	0	2
Fauvette grisette	<i>Sylvia communis</i> Latham, 1787	LC	0	2
Foulque macroule	<i>Fulica atra</i> Linnaeus, 1758	LC	0	2
Gallinule poule-d'eau	<i>Gallinula chloropus</i> (Linnaeus, 1758)	LC	0	2
Geai des chênes	<i>Garrulus glandarius</i> (Linnaeus, 1758)	LC	0	2
Gobemouche gris	<i>Muscicapa striata</i> (Pallas, 1764)	LC	0	1
Goéland marin	<i>Larus marinus</i> Linnaeus, 1758	LC	0	4
Grand Cormoran	<i>Phalacrocorax carbo</i> (Linnaeus, 1758)	LC	0	2
Grèbe castagneux	<i>Tachybaptus ruficollis</i> (Pallas, 1764)	LC	0	2
Grèbe huppé	<i>Podiceps cristatus</i> (Linnaeus, 1758)	LC	0	2
Grimpereau des jardins	<i>Certhia brachydactyla</i> C.L. Brehm, 1820	LC	0	2
Grive draine	<i>Turdus viscivorus</i> Linnaeus, 1758	LC	0	2
Grive musicienne	<i>Turdus philomelos</i> C. L. Brehm, 1831	LC	0	2
Héron cendré	<i>Ardea cinerea</i> Linnaeus, 1758	LC	0	1
Héron garde-bœufs	<i>Bubulcus ibis</i> (Linnaeus, 1758)	LC	0	3
Hirondelle de fenêtre	<i>Delichon urbicum</i> (Linnaeus, 1758)	LC	0	2
Hirondelle de rivage	<i>Riparia riparia</i> (Linnaeus, 1758)	LC	0	3
Hirondelle rustique	<i>Hirundo rustica</i> Linnaeus, 1758	LC	0	2
Huîtrier pie	<i>Haematopus ostralegus</i> Linnaeus, 1758	LC	0	4
Huppe fasciée	<i>Upupa epops</i> Linnaeus, 1758	LC	0	1
Hypolaïs polyglotte	<i>Hippolais polyglotta</i> (Vieillot, 1817)	LC	0	1
Linotte mélodieuse	<i>Carduelis cannabina</i> (Linnaeus, 1758)	LC	0	2
Locustelle tachetée	<i>Locustella naevia</i> (Boddaert, 1783)	LC	0	2
Martinet noir	<i>Apus apus</i> (Linnaeus, 1758)	LC	0	2

Martin-pêcheur d'Europe	<i>Alcedo atthis (Linnaeus, 1758)</i>	LC	0	2
Merle noir	<i>Turdus merula Linnaeus, 1758</i>	LC	0	2
Mésange à longue queue	<i>Aegithalos caudatus (Linnaeus, 1758)</i>	LC	0	2
Mésange bleue	<i>Parus caeruleus Linnaeus, 1758</i>	LC	0	2
Mésange charbonnière	<i>Parus major Linnaeus, 1758</i>	LC	0	2
Mésange huppée	<i>Parus cristatus Linnaeus, 1758</i>	LC	0	2
Mésange nonnette	<i>Parus palustris Linnaeus, 1758</i>	LC	0	2
Phragmite des joncs	<i>Acrocephalus schoenobaenus (Linnaeus, 1758)</i>	LC	0	3
Pic épeiche	<i>Dendrocopos major (Linnaeus, 1758)</i>	LC	0	2
Pic épeichette	<i>Dendrocopos minor (Linnaeus, 1758)</i>	LC	0	2
Pic mar	<i>Dendrocopos medius (Linnaeus, 1758)</i>	LC	0	2
Pic noir	<i>Dryocopus martius (Linnaeus, 1758)</i>	LC	0	2
Pic vert	<i>Picus viridis Linnaeus, 1758</i>	LC	0	2
Pie bavarde	<i>Pica pica (Linnaeus, 1758)</i>	LC	0	2
Pigeon colombin	<i>Columba oenas Linnaeus, 1758</i>	LC	0	2
Pigeon ramier	<i>Columba palumbus Linnaeus, 1758</i>	LC	0	2
Pinson des arbres	<i>Fringilla coelebs Linnaeus, 1758</i>	LC	0	2
Pipit des arbres	<i>Anthus trivialis (Linnaeus, 1758)</i>	LC	0	1
Pipit maritime	<i>Anthus petrosus (Montagu, 1798)</i>	LC	0	4
Pouillot véloce	<i>Phylloscopus collybita (Vieillot, 1887)</i>	LC	0	2
Roitelet à triple bandeau	<i>Regulus ignicapilla (Temminck, 1820)</i>	LC	0	2
Roitelet huppé	<i>Regulus regulus (Linnaeus, 1758)</i>	LC	0	2
Rougegorge familier	<i>Erithacus rubecula (Linnaeus, 1758)</i>	LC	0	2
Rougequeue noir	<i>Phoenicurus ochruros (S. G. Gmelin, 1774)</i>	LC	0	1
Rousserolle effarvatte	<i>Acrocephalus scirpaceus (Hermann, 1804)</i>	LC	0	1
Serin cini	<i>Serinus serinus (Linnaeus, 1766)</i>	LC	0	2
Sittelle torchepot	<i>Sitta europaea Linnaeus, 1758</i>	LC	0	2
Sterne pierregarin	<i>Sterna hirundo Linnaeus, 1758</i>	LC	0	2
Tadorne de Belon	<i>Tadorna tadorna (Linnaeus, 1758)</i>	LC	0	4
Tarier pâtre	<i>Saxicola torquatus (Linnaeus, 1766)</i>	LC	0	2
Tourterelle turque	<i>Streptopelia decaocto (Frisvaldszky, 1838)</i>	LC	0	2
Troglodyte mignon	<i>Troglodytes troglodytes (Linnaeus, 1758)</i>	LC	0	2
Bec-croisé des sapins	<i>Loxia curvirostra Linnaeus, 1758</i>	DD	0	0
Caille des blés	<i>Coturnix coturnix (Linnaeus, 1758)</i>	DD	0	1
Faisan de Colchide	<i>Phasianus colchicus Linnaeus, 1758</i>	DD	0	2
Hibou moyen-duc	<i>Asio otus (Linnaeus, 1758)</i>	DD	0	1
Perdrix grise	<i>Perdix perdix (Linnaeus, 1758)</i>	DD	0	1
Pigeon biset	<i>Columba livia Gmelin, 1789</i>	DD	0	0
Aigle botté	<i>Hieraaetus pennatus (Gmelin, 1788)</i>	NA	b	0

Balbusard pêcheur	<i>Pandion haliaetus (Linnaeus, 1758)</i>	NA	b	0
Bécasse des bois	<i>Scolopax rusticola Linnaeus, 1758</i>	NA	b	0
Bécasseau variable	<i>Calidris alpina (Linnaeus, 1758)</i>	NA	b	0
Blongios nain	<i>Ixobrychus minutus (Linnaeus, 1766)</i>	NA	b	0
Chevalier guignette	<i>Actitis hypoleucos Linnaeus, 1758</i>	NA	b	0
Circaète Jean-le-blanc	<i>Circaetus gallicus (Gmelin, 1788)</i>	NA	b	0
Goéland leucophée	<i>Larus michahellis Naumann, 1840</i>	NA	b	0
Héron pourpré	<i>Ardea purpurea Linnaeus, 1766</i>	NA	b	0
Hibou des marais	<i>Asio flammeus (Pontoppidan, 1763)</i>	NA	b	0
Marouette ponctuée	<i>Porzana porzana (Linnaeus, 1766)</i>	NA	b	0
Oie cendrée	<i>Anser anser (Linnaeus, 1758)</i>	NA	b	0
Petit-duc scops	<i>Otus scops (Linnaeus, 1758)</i>	NA	b	0
Sterne élégante	<i>Sterna elegans Gambel, 1849</i>	NA	b	0
Bengali rouge	<i>Amandava amandava (Linnaeus, 1758)</i>	NA	a	0
Bernache du Canada	<i>Branta canadensis (Linnaeus, 1758)</i>	NA	a	0
Canard mandarin	<i>Aix galericulata (Linnaeus, 1758)</i>	NA	a	0
Canard musqué	<i>Cairina moschata (Linnaeus, 1758)</i>	NA	a	0
Conure veuve	<i>Myiopsitta monacha (Boddaert, 1783)</i>	NA	a	0
Cygne noir	<i>Cygnus atratus (Latham, 1790)</i>	NA	a	0
Érismature rousse	<i>Oxyura jamaicensis (Gmelin, 1789)</i>	NA	a	0
Faisan doré	<i>Chrysolophus pictus (Linnaeus, 1758)</i>	NA	a	0
Faisan vénéré	<i>Syrnaticus reevesii (J. E. Gray, 1829)</i>	NA	a	0
Flamant des Caraïbes	<i>Phoenicopterus ruber Linnaeus, 1758</i>	NA	a	0
Ibis sacré	<i>Threskiornis aethiopicus (Latham, 1790)</i>	NA	a	0
Oie cygnoïde	<i>Anser cygnoides (Linnaeus, 1758)</i>	NA	a	0
Ouette de Magellan	<i>Chloephaga picta (Gmelin, 1789)</i>	NA	a	0
Ouette d'Égypte	<i>Alopochen aegyptiacus (Linnaeus, 1766)</i>	NA	a	0
Pélican frisé	<i>Pelecanus crispus Bruch, 1832</i>	NA	a	0
Perdrix rouge	<i>Alectoris rufa (Linnaeus, 1758)</i>	NA	a	0
Perruche à collier	<i>Psittacula krameri (Scopoli, 1769)</i>	NA	a	0
Tadorne casarca	<i>Tadorna ferruginea (Pallas, 1764)</i>	NA	a	0

▼ Espèces disparues depuis le début du XX^e siècle

Nom français	Nom scientifique	Liste Rouge Régionale 2021	Critère de classement LRR 2021	Responsabilité Biologique Régionale
Alouette calandrelle	<i>Calandrella brachydactyla</i> (Leisler, 1814)	RE	0	0
Barge à queue noire	<i>Limosa limosa</i> (Linnaeus, 1758)	RE	0	0
Bécassine des marais	<i>Gallinago gallinago</i> (Linnaeus, 1758)	RE	0	0
Butor étoilé	<i>Botaurus stellaris</i> (Linnaeus, 1758)	RE	0	0
Cinque plongeur	<i>Cinclus cinclus</i> (Linnaeus, 1758)	RE	0	0
Cochevis huppé	<i>Galerida cristata</i> (Linnaeus, 1758)	RE	0	0
Combattant varié	<i>Philomachus pugnax</i> (Linnaeus, 1758)	RE	0	0
Merle à plastron	<i>Turdus torquatus</i> Linnaeus, 1758	RE	0	0
Œdicnème criard	<i>Burhinus oedichnemus</i> (Linnaeus, 1758)	RE	0	0
Pic cendré	<i>Picus canus</i> Gmelin, 1788	RE	0	0
Pie-grièche à tête rousse	<i>Lanius senator</i> Linnaeus, 1758	RE	0	0
Pouillot de Bonelli	<i>Phylloscopus bonelli</i> (Vieillot, 1819)	RE	0	0
Râle des genêts	<i>Crex crex</i> (Linnaeus, 1758)	RE	0	0
Sterne arctique	<i>Sterna paradisaea</i> Pontoppidan, 1763	RE	0	0
Tarier des prés	<i>Saxicola rubetra</i> (Linnaeus, 1758)	RE	0	0
Torcol fourmilier	<i>Jynx torquilla</i> Linnaeus, 1758	RE	0	0



Râle des genêts -© V. Tyakht



Bécassine des marais



Tarier des prés

▼ Classement des espèces par responsabilité biologique régionale décroissante

Nom français	Nom scientifique	Responsabilité Biologique Régionale
Eider à duvet	<i>Somateria mollissima</i> (Linnaeus, 1758)	5
Fulmar boréal	<i>Fulmarus glacialis</i> (Linnaeus, 1761)	5
Grand Gravelot	<i>Charadrius hiaticula</i> Linnaeus, 1758	5
Guillemot de Troïl	<i>Uria aalge</i> (Pontoppidan, 1763)	5
Locustelle lusciniioïde	<i>Locustella luscinioides</i> (Savi, 1824)	5
Macareux moine	<i>Fratercula arctica</i> (Linnaeus, 1758)	5
Océanite tempête	<i>Hydrobates pelagicus</i> (Linnaeus, 1758)	5
Pingouin torda	<i>Alca torda</i> Linnaeus, 1758	5
Puffin des Anglais	<i>Puffinus puffinus</i> (Brünnich, 1764)	5
Sterne de Dougall	<i>Sterna dougallii</i> Montagu, 1813	5
Bruant des roseaux	<i>Emberiza schoeniclus</i> (Linnaeus, 1758)	4
Bruant jaune	<i>Emberiza citrinella</i> Linnaeus, 1758	4
Busard cendré	<i>Circus pygargus</i> (Linnaeus, 1758)	4
Chevalier gambette	<i>Tringa totanus</i> (Linnaeus, 1758)	4
Cormoran huppé	<i>Phalacrocorax aristotelis</i> (Linnaeus, 1761)	4
Courlis cendré	<i>Numenius arquata</i> (Linnaeus, 1758)	4
Élanion blanc	<i>Elanus caeruleus</i> (Desfontaines, 1789)	4
Fauvette babillarde	<i>Sylvia curruca</i> (Linnaeus, 1758)	4
Fauvette pitchou	<i>Sylvia undata</i> (Boddaert, 1783)	4
Fou de Bassan	<i>Morus bassanus</i> (Linnaeus, 1758)	4
Goéland argenté	<i>Larus argentatus</i> Pontoppidan, 1763	4
Goéland brun	<i>Larus fuscus</i> Linnaeus, 1758	4
Goéland marin	<i>Larus marinus</i> Linnaeus, 1758	4
Gravelot à collier interrompu	<i>Charadrius alexandrinus</i> Linnaeus, 1758	4
Grèbe à cou noir	<i>Podiceps nigricollis</i> Brehm, 1831	4
Guêpier d'Europe	<i>Merops apiaster</i> Linnaeus, 1758	4
Huïtrier pie	<i>Haematopus ostralegus</i> Linnaeus, 1758	4
Milan noir	<i>Milvus migrans</i> (Boddaert, 1783)	4
Moineau friquet	<i>Passer montanus</i> (Linnaeus, 1758)	4
Mouette rieuse	<i>Chroicocephalus ridibundus</i> (Linnaeus, 1766)	4
Panure à moustaches	<i>Panurus biarmicus</i> (Linnaeus, 1758)	4
Pipit maritime	<i>Anthus petrosus</i> (Montagu, 1798)	4
Sarcelle d'été	<i>Anas querquedula</i> Linnaeus, 1758	4
Sarcelle d'hiver	<i>Anas crecca</i> Linnaeus, 1758	4
Tadorne de Belon	<i>Tadorna tadorna</i> (Linnaeus, 1758)	4
Alouette des champs	<i>Alauda arvensis</i> Linnaeus, 1758	3
Bergeronnette flavéole	<i>Motacilla flava flavissima</i> (Blyth, 1834)	3
Bouscarle de Cetti	<i>Cettia cetti</i> (Temminck, 1820)	3
Bruant proyer	<i>Emberiza calandra</i> Linnaeus, 1758	3
Busard des roseaux	<i>Circus aeruginosus</i> (Linnaeus, 1758)	3
Busard Saint-Martin	<i>Circus cyaneus</i> (Linnaeus, 1758)	3
Canard chipeau	<i>Anas strepera</i> Linnaeus, 1758	3
Canard souchet	<i>Anas clypeata</i> Linnaeus, 1758	3
Chardonneret élégant	<i>Carduelis carduelis</i> (Linnaeus, 1758)	3
Cigogne blanche	<i>Ciconia ciconia</i> (Linnaeus, 1758)	3
Cisticole des joncs	<i>Cisticola juncidis</i> (Rafinesque, 1810)	3
Crave à bec rouge	<i>Pyrrhocorax pyrrhocorax</i> (Linnaeus, 1758)	3
Faucon pèlerin	<i>Falco peregrinus</i> Tunstall, 1771	3
Fuligule milouin	<i>Aythya ferina</i> (Linnaeus, 1758)	3
Fuligule morillon	<i>Aythya fuligula</i> (Linnaeus, 1758)	3

Grand Corbeau	<i>Corvus corax</i> Linnaeus, 1758	3
Grande Aigrette	<i>Ardea alba</i> Linnaeus, 1758	3
Grimpereau des bois	<i>Certhia familiaris</i> Linnaeus, 1758	3
Héron garde-bœufs	<i>Bubulcus ibis</i> (Linnaeus, 1758)	3
Hirondelle de rivage	<i>Riparia riparia</i> (Linnaeus, 1758)	3
Mouette tridactyle	<i>Rissa tridactyla</i> (Linnaeus, 1758)	3
Petit Gravelot	<i>Charadrius dubius</i> Scopoli, 1786	3
Phragmite des joncs	<i>Acrocephalus schoenobaenus</i> (Linnaeus, 1758)	3
Pie-grièche écorcheur	<i>Lanius collurio</i> Linnaeus, 1758	3
Pipit farlouse	<i>Anthus pratensis</i> (Linnaeus, 1758)	3
Pouillot fitis	<i>Phylloscopus trochilus</i> (Linnaeus, 1758)	3
Pouillot siffleur	<i>Phylloscopus sibilatrix</i> (Bechstein, 1793)	3
Rougequeue à front blanc	<i>Phoenicurus phoenicurus</i> (Linnaeus, 1758)	3
Rousserolle verderolle	<i>Acrocephalus palustris</i> (Bechstein, 1798)	3
Spatule blanche	<i>Platalea leucorodia</i> Linnaeus, 1758	3
Sterne caugék	<i>Sterna sandvicensis</i> Latham, 1787	3
Sterne naine	<i>Sternula albifrons</i> (Pallas, 1764)	3
Tarin des aulnes	<i>Spinus spinus</i> (Linnaeus, 1758)	3
Traquet motteux	<i>Oenanthe oenanthe</i> (Linnaeus, 1758)	3
Vanneau huppé	<i>Vanellus vanellus</i> (Linnaeus, 1758)	3
Verdier d'Europe	<i>Carduelis chloris</i> (Linnaeus, 1758)	3
Accenteur mouchet	<i>Prunella modularis</i> (Linnaeus, 1758)	2
Aigrette garzette	<i>Egretta garzetta</i> (Linnaeus, 1766)	2
Autour des palombes	<i>Accipiter gentilis</i> (Linnaeus, 1758)	2
Avocette élégante	<i>Recurvirostra avosetta</i> Linnaeus, 1758	2
Bergeronnette des ruisseaux	<i>Motacilla cinerea</i> Tunstall, 1771	2
Bergeronnette grise ou Yarrell	<i>Motacilla alba</i> Linnaeus, 1758	2
Bergeronnette printanière	<i>Motacilla flava</i> Linnaeus, 1758	2
Bouvreuil pivoine	<i>Pyrrhula pyrrhula</i> (Linnaeus, 1758)	2
Bruant zizi	<i>Emberiza cirlus</i> Linnaeus, 1758	2
Buse variable	<i>Buteo buteo</i> (Linnaeus, 1758)	2
Canard colvert	<i>Anas platyrhynchos</i> Linnaeus, 1758	2
Chevêche d'Athéna	<i>Athene noctua</i> (Scopoli, 1769)	2
Choucas des tours	<i>Corvus monedula</i> Linnaeus, 1758	2
Chouette hulotte	<i>Strix aluco</i> Linnaeus, 1758	2
Corneille noire	<i>Corvus corone</i> Linnaeus, 1758	2
Coucou gris	<i>Cuculus canorus</i> Linnaeus, 1758	2
Échasse blanche	<i>Himantopus himantopus</i> (Linnaeus, 1758)	2
Effraie des clochers	<i>Tyto alba</i> (Scopoli, 1769)	2
Engoulevent d'Europe	<i>Caprimulgus europaeus</i> Linnaeus, 1758	2
Épervier d'Europe	<i>Accipiter nisus</i> (Linnaeus, 1758)	2
Étourneau sansonnet	<i>Sturnus vulgaris</i> Linnaeus, 1758	2
Faisan de Colchide	<i>Phasianus colchicus</i> Linnaeus, 1758	2
Faucon crécerelle	<i>Falco tinnunculus</i> Linnaeus, 1758	2
Faucon hobereau	<i>Falco subbuteo</i> Linnaeus, 1758	2
Fauvette à tête noire	<i>Sylvia atricapilla</i> (Linnaeus, 1758)	2
Fauvette des jardins	<i>Sylvia borin</i> (Boddaert, 1783)	2
Fauvette grisette	<i>Sylvia communis</i> Latham, 1787	2
Foulque macroule	<i>Fulica atra</i> Linnaeus, 1758	2
Gallinule poule-d'eau	<i>Gallinula chloropus</i> (Linnaeus, 1758)	2
Geai des chênes	<i>Garrulus glandarius</i> (Linnaeus, 1758)	2
Gorgebleue à miroir	<i>Luscinia svecica</i> (Linnaeus, 1758)	2
Grand Cormoran	<i>Phalacrocorax carbo</i> (Linnaeus, 1758)	2
Grèbe castagneux	<i>Tachybaptus ruficollis</i> (Pallas, 1764)	2
Grèbe huppé	<i>Podiceps cristatus</i> (Linnaeus, 1758)	2

Grimpereau des jardins	<i>Certhia brachydactyla</i> C.L. Brehm, 1820	2
Grive draine	<i>Turdus viscivorus</i> Linnaeus, 1758	2
Grive musicienne	<i>Turdus philomelos</i> C. L. Brehm, 1831	2
Hirondelle de fenêtre	<i>Delichon urbicum</i> (Linnaeus, 1758)	2
Hirondelle rustique	<i>Hirundo rustica</i> Linnaeus, 1758	2
Linotte mélodieuse	<i>Carduelis cannabina</i> (Linnaeus, 1758)	2
Locustelle tachetée	<i>Locustella naevia</i> (Boddaert, 1783)	2
Loriot d'Europe	<i>Oriolus oriolus</i> (Linnaeus, 1758)	2
Martinet noir	<i>Apus apus</i> (Linnaeus, 1758)	2
Martin-pêcheur d'Europe	<i>Alcedo atthis</i> (Linnaeus, 1758)	2
Merle noir	<i>Turdus merula</i> Linnaeus, 1758	2
Mésange à longue queue	<i>Aegithalos caudatus</i> (Linnaeus, 1758)	2
Mésange bleue	<i>Parus caeruleus</i> Linnaeus, 1758	2
Mésange charbonnière	<i>Parus major</i> Linnaeus, 1758	2
Mésange huppée	<i>Parus cristatus</i> Linnaeus, 1758	2
Mésange noire	<i>Parus ater</i> Linnaeus, 1758	2
Mésange nonnette	<i>Parus palustris</i> Linnaeus, 1758	2
Moineau domestique	<i>Passer domesticus</i> (Linnaeus, 1758)	2
Pic épeiche	<i>Dendrocopos major</i> (Linnaeus, 1758)	2
Pic épeichette	<i>Dendrocopos minor</i> (Linnaeus, 1758)	2
Pic mar	<i>Dendrocopos medius</i> (Linnaeus, 1758)	2
Pic noir	<i>Dryocopus martius</i> (Linnaeus, 1758)	2
Pic vert	<i>Picus viridis</i> Linnaeus, 1758	2
Pie bavarde	<i>Pica pica</i> (Linnaeus, 1758)	2
Pigeon colombin	<i>Columba oenas</i> Linnaeus, 1758	2
Pigeon ramier	<i>Columba palumbus</i> Linnaeus, 1758	2
Pinson des arbres	<i>Fringilla coelebs</i> Linnaeus, 1758	2
Pouillot véloce	<i>Phylloscopus collybita</i> (Vieillot, 1887)	2
Râle d'eau	<i>Rallus aquaticus</i> Linnaeus, 1758	2
Roitelet à triple bandeau	<i>Regulus ignicapilla</i> (Temminck, 1820)	2
Roitelet huppé	<i>Regulus regulus</i> (Linnaeus, 1758)	2
Rosignol philomèle	<i>Luscinia megarhynchos</i> C. L. Brehm, 1831	2
Rougegorge familier	<i>Erithacus rubecula</i> (Linnaeus, 1758)	2
Serin cini	<i>Serinus serinus</i> (Linnaeus, 1766)	2
Sittelle torchepot	<i>Sitta europaea</i> Linnaeus, 1758	2
Sterne pierregarin	<i>Sterna hirundo</i> Linnaeus, 1758	2
Tarier pâtre	<i>Saxicola torquatus</i> (Linnaeus, 1766)	2
Tourterelle des bois	<i>Streptopelia turtur</i> (Linnaeus, 1758)	2
Tourterelle turque	<i>Streptopelia decaocto</i> (Frisvoldszky, 1838)	2
Troglodyte mignon	<i>Troglodytes troglodytes</i> (Linnaeus, 1758)	2
Alouette lulu	<i>Lullula arborea</i> (Linnaeus, 1758)	1
Bondrée apivore	<i>Pernis apivorus</i> (Linnaeus, 1758)	1
Caille des blés	<i>Coturnix coturnix</i> (Linnaeus, 1758)	1
Corbeau freux	<i>Corvus frugilegus</i> Linnaeus, 1758	1
Cygne tuberculé	<i>Cygnus olor</i> (Gmelin, 1803)	1
Gobemouche gris	<i>Muscicapa striata</i> (Pallas, 1764)	1
Grosbec casse-noyaux	<i>Coccothraustes coccothraustes</i> (Linnaeus, 1758)	1
Héron cendré	<i>Ardea cinerea</i> Linnaeus, 1758	1
Hibou moyen-duc	<i>Asio otus</i> (Linnaeus, 1758)	1
Huppe fasciée	<i>Upupa epops</i> Linnaeus, 1758	1
Hypolaïs polyglotte	<i>Hippolais polyglotta</i> (Vieillot, 1817)	1
Perdrix grise	<i>Perdix perdix</i> (Linnaeus, 1758)	1
Pipit des arbres	<i>Anthus trivialis</i> (Linnaeus, 1758)	1
Rougequeue noir	<i>Phoenicurus ochruros</i> (S. G. Gmelin, 1774)	1
Rousserolle effarvatte	<i>Acrocephalus scirpaceus</i> (Hermann, 1804)	1

BIBLIOGRAPHIE

Publications et rapports

- Beaufils, M. 2018. *Les oiseaux en période de reproduction en baie du Mont-Saint-Michel (enquête 2009-2013). Essai sur l'histoire récente (1970-2013), répartitions et effectifs*. Groupe ornithologique normand – GONM / Bretagne Vivante - SEPNEB, 388 p.
- Cadiou B., Jacob Y., Provost P., Quénot F. & Février Y. 2022. *Bilan de la saison de reproduction des oiseaux marins en Bretagne en 2021*. Rapport de l'Observatoire régional de l'avifaune de Bretagne, Brest, 38 p.
- Cozic, E. 2019. *La nidification du Faucon pèlerin Falco peregrinus en Bretagne : état des lieux*. Ornithos 26 : 273-29.
- CSRPN, GIP BE, Bretagne Vivante Geoca, ONCFS, LPO. 2015. *Liste rouge régionale et responsabilité régionale*. Oiseaux nicheurs. <http://www.observatoire-biodiversite-bretagne.fr/Chiffres-et-cartes/etats/Listes-rouges-regionales-des-especes-en-Bretagne>.
- David, J., Noël, O., Chabot, E. & Couronné, H.C. 2017. *Recensement de la pie-grièche écorcheur (et autres espèces) dans les marais de Redon et de la Vilaine 2-3 juillet 2016*. Rapport non publié Bretagne Vivante, 22pp.
- David, J. 2022. *Synthèse des enjeux ornithologiques sur le site Natura 2000 des marais de Redon*. Rapport Bretagne Vivante – EPTB Vilaine, 189pp.
- Durier, M. 2020. *Exploitation des données opportunistes pour améliorer l'évaluation des statuts de l'avifaune nicheuse en Bretagne : liste rouge régionale et responsabilité biologique*. Rapport Master 2 PNB, Univ. Rennes 1, 34 p.
- Février, Y., Gélinaud, G. & Yésou, P. 2017. Les oiseaux menacés en Bretagne. *Penn ar Bed*, 227 : 30-43.
- Fontaine B., Moussy C., Chiffard Carricaburu J., Dupuis J., Corolleur E., Schmaltz L., Lorrillière R., Loïs G., Gaudard C. 2020. *Suivi des oiseaux communs en France 1989-2019 : 30 ans de suivis participatifs*. MNHN- Centre d'écologie et des sciences de la conservation, LPO BirdLife France - Service Connaissance, Ministère de la Transition écologique et solidaire. 46 pp.
- Gager, Y. & Gager, L. 2021. *Statut du Crave à bec rouge Pyrrhocorax pyrrhocorax en Bretagne en 2014 et 2015*. Ar Vran, 29 : 6 -12.
- GOB (coord.). 2012. *Atlas des oiseaux nicheurs de Bretagne*. Groupe ornithologique breton, Bretagne Vivante- SEPNEB, LPO 44, Groupe d'études ornithologiques des Côtes d'Armor. Delachaux et Niestlé, 512 p.
- GOB (Éd.) 1997. *Les oiseaux nicheurs de Bretagne, 1980-1985*. Brest, 292 p.
- Guermeur Y. & Monnat J.-Y. 1980. *Histoire et géographie des oiseaux nicheurs de Bretagne*. Société pour l'étude et la protection de la nature en Bretagne, Centrale ornithologique bretonne, Ar Vran. Ministère de l'environnement et du cadre de vie direction de la protection de la nature, 240 p.
- Hémerly, D. & Jacob, Y. 2018. *Suivi de la reproduction du gravelot à collier interrompu en Bretagne. Phase III : 2017-2018*. Rapport d'activités Bretagne-Vivante, 26 p.

- Hémerly, D. 2022. *Suivi de la reproduction du gravelot à collier interrompu en Bretagne*. Bilan régional 2021. Rapport d'activités Bretagne Vivante, 53p.
- Issa, N. et Muller, Y. 2015. *Atlas des oiseaux de France métropolitaine. Nidification et présence hivernale*. LPO / SEOF / MNHN. Delachaux et Niestlé, Paris, 1408 p.
- Jacob, Y. 2018. Plan régional d'actions pour le gravelot à collier interrompu en Bretagne – rapport d'activités 2016. Rapport Bretagne Vivante.
- Kéry, M. & Royle, A. 2007. *Hierarchical Bayes estimation of species richness and occupancy in spatially replicated surveys*. J. Appl. Ecol., 45 : 589 - 598.
- Quelennec, T. 2020. Bilan de la saison de reproduction 2017 du Grand Corbeau *Corvus corax* en Bretagne. *Ar Vran*, 29 : 9 - 14.
- Quelennec, T. 2022. Le tarin des aulnes (*Spinus spinus*) reproducteur en Bretagne. *Ar Vran*, 30 : 28 - 33.
- Siorat, F. 2017. Listes rouges et responsabilité biologique régionales : leur élaboration. *Penn ar Bed*, 227 : 9-17. UICN France. 2011.
- UICN France, MNHN, LPO, SEOF & ONCFS. (2016). *La Liste rouge des espèces menacées en France Chapitre Oiseaux de France métropolitaine*. Paris, France.
- UICN France. 2018. *Guide pratique pour la réalisation de Listes rouges régionales des espèces menacées - Méthodologie de l'UICN & démarche d'élaboration*. Seconde édition. Paris, France.
- Yésou, P. 2017. Listes rouges d'espèces menacées. Histoire d'un concept et de son développement en France. *Penn ar Bed*, 227 : 4 - 8.

Communications aux Rencontres d'ornithologie bretonne

- Ballot, J.N. 2017. Histoire et géographie des busards nicheurs de Bretagne.
- Contim, F. 2022. L'élanion blanc nicheur en Bretagne.
- David, J. 2019. La population nicheuse de milan noir en Bretagne.
- Della Valle, P. 2019. La Gorgebleue à miroir : actualisation des populations de mâles chanteurs, tendances et perspectives.
- Guyot, G. 2019. Enquête panure à moustaches.
- Maout, J. 2017. Le Courlis cendré nicheur en Bretagne ou la chronique d'une fin annoncée.
- Maout, J. 2019. L'Autour des palombes en Bretagne, d'un passé nébuleux à un avenir incertain.
- Mauvieux, S. 2021. Enquête Ardéidés 2020-21. Résultats et évolution des populations.
- Quelennec, T. 2017. Le grand corbeau à la conquête de la Bretagne.
- Quelennec, T. 2022. Le tarin des aulnes nicheurs en Bretagne.
- Vuillermet, J. 2022. Le balbuzard pêcheur nicheur en Bretagne.

ANNEXES

Annexe I : Grille de synthèse des critères de l'UICN pour la liste rouge.

Résumé des critères A à E	En danger critique (CR)	En danger (EN)	Vulnérable (VU)
A. Réduction de la taille de la population mesurée sur la plus longue des deux durées : 10 ans ou 3 générations			
A1	≥ 90 %	≥ 70 %	≥ 50 %
A2, A3 et A4	≥ 80 %	≥ 50 %	≥ 30 %
<p>A1 Réduction de la taille de la population constatée, estimée, déduite ou supposée, dans le passé, lorsque les causes de la réduction sont clairement réversibles ET comprises ET ont cessé.</p> <p>A2 Réduction de la population constatée, estimée, déduite ou supposée, dans le passé, lorsque les causes de la réduction n'ont peut-être pas cessé OU ne sont peut-être pas comprises OU ne sont peut-être pas réversibles.</p> <p>A3 Réduction de la population prévue, déduite ou supposée dans le futur (sur un maximum de 100 ans).</p> <p>A4 Réduction de la population constatée, estimée, déduite, prévue ou supposée (sur un maximum de 100 ans), sur une période de temps devant inclure à la fois le passé et l'avenir, lorsque les causes de la réduction n'ont peut-être pas cessé OU ne sont peut-être pas comprises OU ne sont peut-être pas réversibles.</p>	<p><i>en se basant sur l'un des éléments suivants :</i></p>	<p>(a) l'observation directe (<i>sauf A3</i>)</p> <p>(b) un indice d'abondance adapté au taxon</p> <p>(c) la réduction de la zone d'occupation (AOO), de la zone d'occurrence (EOO) et/ou de la qualité de l'habitat</p> <p>(d) les niveaux d'exploitation réels ou potentiels</p> <p>(e) les effets de taxons introduits, de l'hybridation, d'agents pathogènes, de substances polluantes, d'espèces concurrentes ou parasites</p>	
B. Répartition géographique			
B1 Zone d'occurrence (EOO)	< 100 km ²	< 5 000 km ²	< 20 000 km ²
B2 Zone d'occupation (AOO)	< 10 km ²	< 500 km ²	< 2 000 km ²
<i>ET remplir au moins deux des trois conditions a, b ou c suivantes :</i>			
(a) Sévèrement fragmentée OU nb de localités :	= 1	≤ 5	≤ 10
(b) Déclin continu constaté, estimé, déduit ou prévu de l'un des éléments suivants : (i) zone d'occurrence, (ii) zone d'occupation, (iii) superficie, étendue et/ou qualité de l'habitat, (iv) nb de localités ou de sous-populations, (v) nb d'individus matures.			
(c) Fluctuations extrêmes de l'un des éléments suivants : (i) zone d'occurrence, (ii) zone d'occupation, (iii) nb de localités ou de sous-populations, (iv) nb d'individus matures.			
C. Petite population et déclin			
Nombre d'individus matures	< 250	< 2 500	< 10 000
<i>ET remplir au moins un des sous-critères C1 ou C2 suivants :</i>			
C1 Un déclin continu constaté, estimé ou prévu d'au moins : (sur la plus longue des deux durées et sur un max. de 100 ans dans l'avenir)	25 % en 3 ans ou 1 génération	20 % en 5 ans ou 2 générations	10 % en 10 ans ou 3 générations
C2 Un déclin continu constaté, estimé, prévu ou déduit <i>ET au moins une des trois conditions suivantes :</i>			
(a) (i) Nb d'individus matures dans chaque sous-population :	≤ 50	≤ 250	≤ 1 000
(ii) % d'individus matures dans une sous-population égal à :	90 - 100 %	95 - 100 %	100 %
(b) Fluctuations extrêmes du nb d'individus matures			
D. Population très petite ou restreinte			
D Nombre d'individus matures	< 50	< 250	D1 < 1 000
D2 Pour la catégorie VU uniquement : Zone d'occupation restreinte ou nombre de localités limité et susceptibles d'être affectées à l'avenir par une menace vraisemblable pouvant très vite conduire le taxon vers EX ou CR.	-	-	D2 En règle générale : AOO < 20 km ² ou nb de localités ≤ 5
E. Analyse quantitative sur la plus longue des deux durées et sur 100 ans maximum			
Indiquant que la probabilité d'extinction dans la nature est :	≥ 50 % sur 10 ans ou 3 générations	≥ 20 % sur 20 ans ou 5 générations	≥ 10 % sur 100 ans

Non applicable (NA) : espèce non soumise à l'évaluation car introduite après l'année 1500 (a), ou présente de manière occasionnelle ou marginale et non observée chaque année (b), ou régulièrement présente en hivernage ou en passage mais ne remplissant pas les critères d'une présence significative (c); ou régulièrement présente en hivernage ou en passage mais pour laquelle le manque de données disponibles ne permet pas de confirmer que les critères

Annexe II : Grille d'évaluation de la responsabilité biologique régionale (Siorat 2017).

Valeur observée Vo	< 5	[5 - 10[[10 - 20[[20 - 30[>= 30
indice	1	2	3	4	5

Exemple de catégorisation :

indice bernache cravant hivernant = 4 et indice pinson des arbres nicheur = 2.

Liste rouge régionale	CR	2	4	5	5	5	4
	EN	2	3	4	5	5	3
	VU	2	3	4	4	5	3
	DD/NT	1	3	3	3	4	3
	LC	1	1	2	2	2	1
		LC	DD/NT	VU	EN	CR	Pas de liste
Liste rouge nationale (européenne ou mondiale par défaut)							

Représentativité : pondération de l'abondance régionale par l'abondance nationale	5	4	4	5	5	5
	4	3	4	4	5	5
	3	2	3	4	4	4
	2	1	2	3	3	4
	1	1	1	2	2	3
		1	2	3	4	5
Contexte menace : pondération du risque régional de disparition par le risque national						

Responsabilité régionale	5	responsabilité régionale majeure
	4	responsabilité régionale très élevée
	3	responsabilité régionale élevée
	2	responsabilité régionale modérée
	1	responsabilité régionale mineure

Annexe III :

Liste des espèces dont les populations bretonnes ont fait l'objet de dénombrements ou d'estimations au cours de la période 2015-2021.

Espèces	Espèces	Espèces
Aigrette garzette	Fuligule milouin	Macareux moine
Autour des palombes	Fuligule morillon	Milan noir
Avocette élégante	Fulmar boréal	Mouette rieuse
Balbusard pêcheur	Goéland argenté	Mouette tridactyle
Bergeronnette printanière flavéole	Goéland brun	Océanite tempête
Bihoreau gris	Goéland marin	Panure à moustaches
Busard cendré	Gorgebleue à miroir	Petit Gravelot
Busard des roseaux	Grand Corbeau	Pie-grièche écorcheur
Busard Saint-Martin	Grand Cormoran	Pingouin torda
Canard chipeau	Grand Gravelot	Puffin des Anglais
Canard souchet	Grande Aigrette	Rousserolle verderolle
Chevalier gambette	Gravelot à collier interrompu	Sarcelle d'été
Cigogne blanche	Grèbe à cou noir	Sarcelle d'hiver
Circaète Jean-le-blanc	Grimpereau des bois	Spatule blanche
Cormoran huppé	Guêpier d'Europe	Sterne caugék
Courlis cendré	Guillemot de Troïl	Sterne de Dougall
Crave à bec rouge	Harle bièvre	Sterne naine
Échasse blanche	Héron cendré	Sterne pierregarin
Eider à duvet	Héron garde-bœufs	Tarin des aulnes
Élanion blanc	Héron pourpré	Traquet motteux
Faucon pèlerin	Hibou des marais	Vanneau huppé
Fou de Bassan	Locustelle lusciniöide	



Goéland brun



LISTE ROUGE 2023

Oiseaux nicheurs menacés en Bretagne
et responsabilité biologique régionale