



PETITE BÊTE DU LITTORAL, QUEL EST TON NOM

?

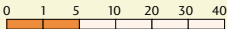


LIVRET DE RECONNAISSANCE D'ESPÈCES OBSERVABLES SUR LE LITTORAL

À l'aide des critères d'observation, définis le groupe et le nom de l'animal :

- C'est un animal qui est **encroûtant***
 - ↳ va en page 3 → **Éponges**
 - ↳ va en page 24 → **Bryozoaires**
 - ↳ va en page 28 → **Ascidies**
- C'est un animal qui ressemble à **une fleur**
 - ↳ va en page 4 → **Cnidaires**
 - ↳ va en page 28 → **Ascidies**
 - ↳ va en page 25 → **Échinodermes**
- C'est un animal **spongieux**
 - ↳ va en page 3 → **Éponges**
- C'est un animal **lisse**
 - ↳ va en page 28 → **Ascidies**
- C'est un animal qui est fixé à la base, souvent **en forme de petits sacs**
 - ↳ va en page 28 → **Ascidies**
- C'est un animal fixé qui est composé **de plaques dures ou rigides**
 - ↳ va en page 11 → **Arthropodes/crustacés**
- C'est un animal en forme de **ver plus ou moins long, plus ou moins large**
 - ↳ va en page 6 → **Vers**
 - ↳ va en page 6 → **Siponcles**
 - ↳ va en page 25 → **Échinodermes**
- L'animal a des **pattes articulées**
 - ↳ va en page 8
- L'animal a **une forme de roue ou d'étoiles et une peau épineuse ou rugueuse**
 - ↳ va en page 25 → **Échinodermes**
- L'animal a **un corps mou plus ou moins protégé par une ou plusieurs coquilles***
 - ↳ va en page 17 → **Mollusques**
- L'animal a **des vertèbres et le corps est plus ou moins recouvert d'écailles**
 - ↳ va en page 29 → **Poissons**

Attention ! Certaines espèces décrites dans ce livret ont des « cousines » qui leur ressemblent beaucoup, les photos du livret ne suffisent pas toujours à les différencier. Par exemple *Macropodia* sp. signifie que la photo permet de dire que le genre est *Macropodia* mais que la photo ne permet pas d'être sûr du nom de l'espèce. N'hésite pas à poursuivre tes recherches dans d'autres guides.

Échelle de grandeur approximative des espèces :  0 1 5 10 20 30 40 cm et +

* voir glossaire page 33

LES ÉPONGES

Animaux simples, immobiles, mous, ils ont des pores* plus ou moins visibles. Ils sont fixés sur les parois rocheuses. Ils sont étalés, ramifiés ou en forme de sacs.



• *Sycon* sp.

- Elle est ovale et velue.
- Elle est de couleur beige clair.
- Elle mesure environ 5 cm de hauteur et 7 mm de large.
- Son extrémité possède de longues épines.
- Elle est souvent en groupe.



• *Grantia compressa*

- Elle est ovale.
- De couleur blanchâtre-jaune.
- Elle mesure 2 cm de haut et 1 cm de large.
- Elle ne possède pas d'épines à son extrémité.
- Elle est accrochée aux rochers et aux algues.



• **L'orange de mer** *Tethya citrina*

- Elle est grosse et ronde « comme une orange ».
- Elle mesure de 2 à 10 cm de diamètre.
- Sa couleur est généralement jaune.
- Sa peau est rugueuse.
- Elle est souvent en groupe.



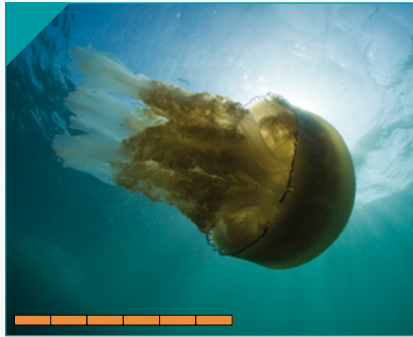
• **L'éponge mie de pain** *Halichondria panicea*

- Elle est de couleur jaune ou verte.
- Elle peut mesurer plusieurs mètres de long.
- Elle recouvre des très grandes surfaces rocheuses.
- Elle forme un ensemble de « petits cratères ».

LES CNIDAIRES

Animaux simples à symétrie radiale*. Ils ont un seul orifice, entouré de tentacules* armés de cellules urticantes*. Certains sont fixés sur les rochers, d'autres sont entraînés par les courants marins. Du grec ancien *knidē*, « ortie, urticant » faisant allusion aux cellules urticantes caractéristiques de ces animaux.

➤ L'animal nage et peut s'échouer sur l'estran* :
c'est une **méduse**.



• **Rhizostoma octopus**

- Sa tête est en forme de cloche.
- Elle possède 8 bras.
- Le mâle est bleu et la femelle rouge.
- Elle mesure 1 m de diamètre.
- Elle se laisse porter par les eaux.



• **La vélelle**
Velella velella

- Elle possède une « voile » sur le dessus.
- Sa bouche située au dessous du corps est entourée de petits tentacules.
- Elle mesure jusqu'à 10 cm de diamètre.
- Elle est souvent échouée sur le sable.



• **La galère portugaise** *Physalia physalis*

- Elle fait partie des siphonophores, elle est un organisme colonial possédant quatre types d'unités spécialisées, les zoïdes*.
- Un des zoïdes est le flotteur, de 10 à 30 cm de long, d'un très joli bleu-violet translucide, qui ressemble à une vessie surmontée d'une voile remplie de gaz.
- Ses tentacules, pouvant atteindre 50 m de long, sont très urticants, même quand l'animal est échoué. Ils contiennent assez de venin pour paralyser un banc de poisson ou entraîner chez l'homme des brûlures graves.



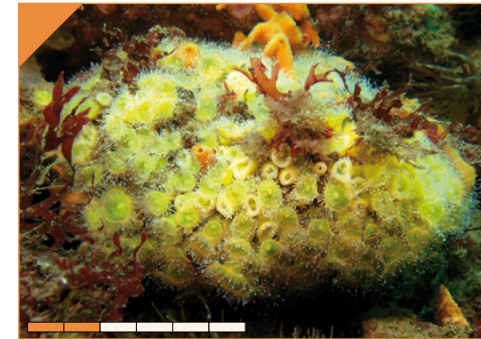
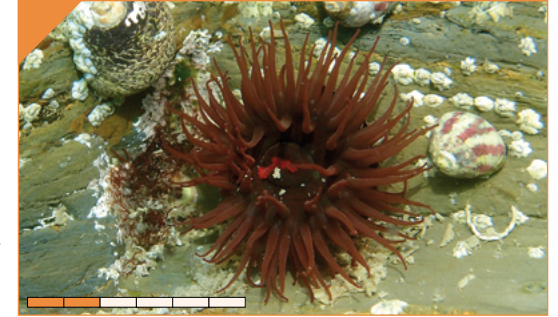
• **Chrysaora hysoscella**

- Sa tête est plate avec des dessins en forme de « V » visibles.
- Elle possède 24 longs tentacules (8 groupes de 3).
- Elle mesure 30 cm de diamètre.

➤ L'animal a de nombreux tentacules et un corps mou fixé :
c'est une **anémone de mer**.

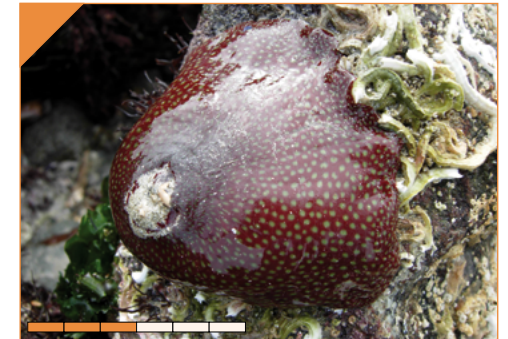
• **L'actinie commune**
Actinia equina

- Sa peau est lisse.
- Elle est plutôt brun-rouge.
- Elle mesure 5 cm de haut.
- C'est l'anémone la plus commune.
- Un anneau bleu autour de la base de la colonne.
- Elle possède de nombreux tentacules
- Une couronne de tentacules bleues en forme de boule sur le bord externe du sommet de la colonne.
- Elle rentre les tentacules pour se protéger.
- Elle vit dans des eaux de différentes températures et de salinité.



• **La corynactis** *Corynactis viridis*

- Elle est très colorée.
- Elle mesure 1 cm de haut
- Elle atteint un diamètre de 2,5 cm, avec les tentacules.
- Elle vit en groupe.
- Elle est fixée sur les rochers.



• **L'anémone fraise** *Actinia fragacea*

- Elle est plus grande que l'actinie commune,
- Elle est rouge et recouverte de petites tâches jaunes « comme la fraise ».
- Elle mesure 10 cm.
- Elle rentre les tentacules pour se protéger.

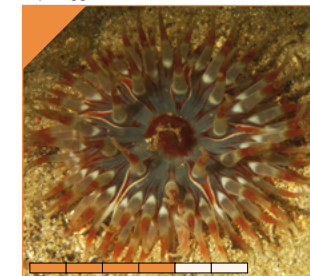
• **L'anémone verte**
ou **sulquée** *Anemonia viridis*

- Ses tentacules sont souvent de couleur verte avec une jolie pointe violette.
- Elle mesure jusqu'à 5 cm.
- Elle possède 200 tentacules.
- Elle ne rétracte pas ses tentacules.



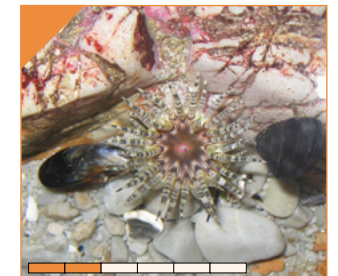
• **L'anémone dahlia**
Urticina felina

- Elle est plus plate que les autres mais aussi plus large.
- Elle peut atteindre 20 cm de diamètre.
- Elle a 160 tentacules.
- Sa colonne a des verrues collantes qui agglomèrent le sable.



• **L'anémone gemme**
Aulactinia verrucosa

- Son centre est souvent vert avec deux petits traits violets.
- Elle peut mesurer jusqu'à 4 cm de haut.
- Sa colonne est recouverte de rangées de verrues.



LES VERS

Animaux au corps mou, ils ont une tête et un corps le plus souvent tout en longueur. Ils peuvent être lisses, segmentés*, avoir des soies* et vivre dans un tube. Certains d'entre eux se déplacent en « rampant » tandis que d'autres sont sédentaires*.

➤ Le corps est long et lisse : c'est un **némerte**

• *Lineus sp.*

- Sa tête est en forme de triangle.
- Ses yeux (de 3 à 6) sont alignés de chaque côté.
- Il est de couleur marron-orange.
- Il mesure plusieurs dizaines de centimètres de long.
- On le retrouve sous les rochers.



➤ Le corps est cylindrique et non segmenté, avec une partie plus étroite qui sert de bouche : c'est un **siponcle**.

• Le siponcle *Siponculus nudus*

- Il est grand (35 cm) et gros.
- Le tour de sa bouche est plein de plis.
- Des petits traits en relief forment un quadrillage à la surface de son corps.
- Il est de couleur rose ou grise.
- On le trouve enfoncé dans le sable.
- Il sert comme appât à la pêche.

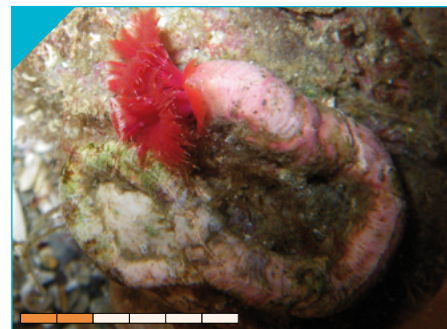


➤ Le corps est segmenté (formé d'anneaux) bordé de soie : c'est un **annélide polychète**.

➔ Si le corps de l'animal est protégé par un tube :

• Le lanice *Lanice conchilega*

- Il est de couleur jaune, rose ou brun.
- Il mesure 30 cm.
- Il se protège dans un tube enfoncé dans le sable.
- Seule l'extrémité du tube, terminée par un paquet de filaments sableux, est visible.



• La serpule *Serpula vermicularis*

- Son tube est blanc ou rosé. Il est dur et fixé fermement.
- Elle possède des tentacules plumeux autour de la tête (30 à 40) et un petit bouchon ferme le tube lorsque le ver est rentré.

➔ Si l'animal est libre :



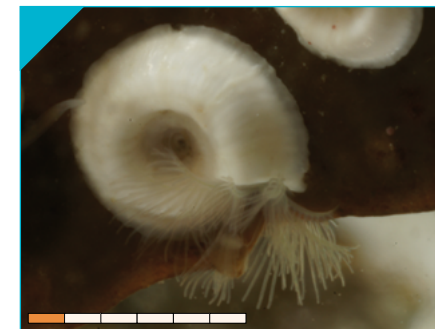
• Les néréidés

- Son corps aplati est composé de plusieurs dizaines de segments juxtaposés et d'un vaisseau sanguin central bien visible.
- Sa couleur varie du vert à l'orange.
- Il mesure 6 à 12 cm de long.
- Commun sur l'estran marin, il s'enfonce dans les sols vaseux.



• L'arénicole *Arenicola marina*

- Son corps est en forme de tube.
- Sa tête est petite sans yeux ni antennes.
- Il est de couleur rose foncée ou rouge.
- Il est utilisée comme appât à la pêche et est apprécié des limicoles*.
- On le repère par la présence sur le sable d'un trou situé à quelques centimètres d'un petit tortillon.



• Les spirorbes *Spirorbis sp.*

- Ils forment des tubes enroulés de quelques mm de diamètre.
- Les tubes sont lisses et blancs, fixés sur des différents supports : cailloux, algues, coquilles, carapaces de crustacés, déchets immergés...
- À marée haute, les spirorbes sortent un petit panache de branchies pour se nourrir et respirer.
- Il existe de très nombreuses espèces



• L'eulalia *Eulalia viridis*

- Il possède 5 paires de tentacules dont un entre les yeux.
- Il est de couleur vert vif avec des marques noires sur le dos.
- Il mesure 5 à 15 cm de long.
- Il est souvent caché dans les crampons de laminaires, les coquilles vides ou les anfractuosités.



• *Alentia gelatinosa*

- Sa tête est entourée par un disque plat bordé d'épines.
- Sa bouche est aussi entourée de tentacules.
- L'ensemble du corps est recouvert d'écaillés molles, brunâtres, qui se détachent facilement.
- Il est fragile.

LES ARTHROPODES

- L'animal a 3 paires de pattes :
c'est un **hexapode**.

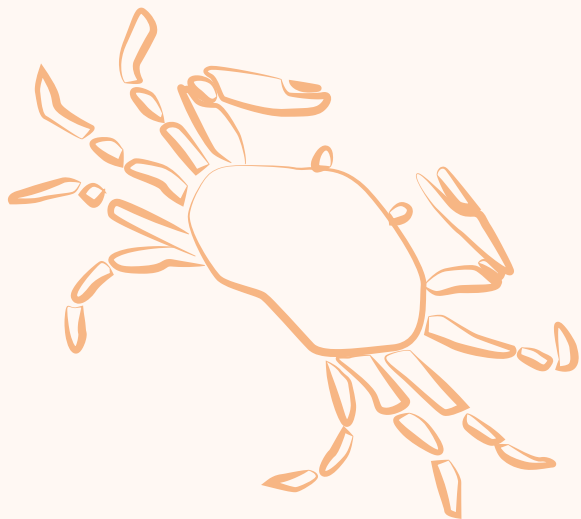
↳ va en page 9 ⇨ Hexapodes

- L'animal a 4 paires de pattes :
c'est un **pycnogonide**
ou un **arachnide**.

↳ va en page 10 ⇨ Pycnogonides et arachnides

- L'animal a 1 squelette externe
et au moins 5 paires de pattes :
c'est un **crustacé**.

↳ va en page 11 ⇨ Crustacés



➤ HEXAPODES

Animaux au corps en trois parties :
la tête avec une paire d'antennes,
le thorax* d'où partent trois paires de pattes
et l'abdomen* formé de segments.



• **Le collembolle maritime**
Anurida maritima

- Son corps est de forme cylindrique.
- Il est recouvert de soies courtes.
- Il ne mesure pas plus de 3 mm.



• **Petrobius maritimus**

- Sa queue est fourchue en trois parties.
- Il est de couleur grise.
- Le corps peut atteindre jusqu'à 1,5 cm.
- On le voit courir et sauter sur les rochers en haut de la plage.

LES PYCNOGONIDES ET LES ARACHNIDES

LES PYCNOGONIDES

Ce sont des individus singuliers de petite taille qui ont un corps plat segmenté de 4 paires de pattes. Leur tête (appelée céphalon*) se termine par une trompe.



Le nymphon grêle
Nymphon gracile

- Il est plat, avec 8 paires de pattes.
- Il possède une trompe longue et étroite.
- Il est rosé ou brun.
- Son corps mesure 0,8 cm et ses pattes 1,5 cm.
- Les deux masses arrondies situées de chaque côté du corps de l'animal sont les œufs portés par les mâles.

LES ARACHNIDES

Ils ont 4 paires de pattes, un corps en 1 ou 2 parties et de 6 à 8 yeux.



• **Famille des araignée-loups**
Arctosa perita

- Sa tête a 4 petits yeux sur le devant et 4 grands yeux sur le dessus qui semblent regarder vers le haut.
- Ses pattes sont annelées.
- Elle mesure environ 0,8 cm.
- Elle vit en haut de la plage.
- Elle fait un terrier dans le sable et chasse les petits insectes.

LES CRUSTACÉS

Animaux au corps recouvert d'un squelette externe, ils sont symétriques*. Ils ont des yeux, des antennes et des mandibules*. Ils possèdent des pattes articulées et souvent une à plusieurs paires de pinces. Quelques crustacés sont fixés sur des supports.

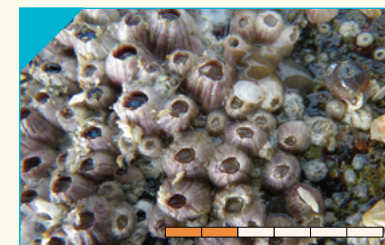
➤ **L'animal est fixé sur un support** : c'est un **cirripède**, les 6 paires d'appendices sont appelées cirres.

➤ **Le corps est contenu dans une loge calcaire formée de plaques** : c'est une **balane**.



• **Une balane** *Chthamalus* sp.

- Son corps est conique.
- Sa muraille est formée de 6 plaques.
- Elle possède un orifice sur le dessus, clos par 4 plaques.
- Son diamètre est inférieur à 1 cm.



• **Une balane** *Perforatus perforatus*

- Le cône est composé de 6 plaques, pâles brun violacé et souvent striée verticalement.
- Elle possède un orifice sur le dessus, clos par 4 plaques.
- Son diamètre est supérieur à 1 cm.
- Elle est souvent associée à des éponges et des algues rouges encroûtantes*.

➤ **L'animal a un pédoncule long et flexible** : c'est un **anatif**.



• **L'anatif** *Lepas anatifera*

- Il est formé de plaques lisses et blanches sur une surface brune.
- Son pied peut atteindre 9 cm de long.
- Il se fixe aux objets flottants en colonie.
- Il représente l'espèce la plus courante sur les plages.



• **Le pouce-pied**, *Pollicipes pollicipes*

- Il est protégé par 5 plaques larges entourées de plus petites de formes triangulaires.
- Son pied est court (5 cm).
- Il est comestible, sa pêche est très réglementée.

➤ L'animal a 5 paires de pattes, c'est un crustacé **décapode**.

➔ L'animal a un corps allongé souvent transparent, il marche sur le fond. Il a 2 yeux pédonculés* et 2 paires d'antennes : c'est une **crevette**.



• **Le bouquet**

Palaemon serratus

- Il possède 2 pinces, bien visibles et deux pinces beaucoup plus petites sur la 2^e paire de pattes.
- Il a des rayures bleues et jaunes sur ses pattes.
- Il a de longues antennes qui dépassent son corps.
- Il a un long rostre* à l'avant de la tête.
- C'est la plus grande crevette de roche (11 cm).



• **La crevette grise**
Crangon crangon

- Son rostre est très court, donnant une impression de tête carré.
- Sa carapace est munie de trois épines.
- Sa couleur est brune et peut varier selon le fond sur lequel elle est posée
- Elle mesure au maximum 9 cm de long.

• **L'athanas** *Athanas nitescens*

- Elle a une raie blanche sur le dos.
- Elle a deux grosses pinces bien visibles.
- Elle peut être bleu-vert ou rouge/brun.
- Elle mesure 0,2 cm de long.



• **L'hippolyte** *Hippolyte sp.*

- Ses antennes atteignent près de la moitié du corps.
- Elle est de couleur très variable : rouge, brun ou vert.
- Elle mesure environ 3 cm.
- Elle vit de la surface à plus de 100 m de profondeur.



➔ L'animal a un corps allongé, il marche sur le fond, il est assez large et a de grosses pinces.



• **La gébie taureau** *Upogebia deltaura*

- Ses plaques devant la bouche (pièces buccales) sont recouvertes de petits cils.
- Il est de couleur jaune sale teinté de blanc, vert ou rouge.
- Son corps mesure environ 10 cm.
- L'animal a un corps allongé, il vit dans un terrier.



• **La langouste**
Palinurus elephas

- Elle a un corps allongé.
- Ses pattes et ses antennes sont rayées de brun et de jaune.
- Elle marche sur le fond.



• **Le homard**
Homarus gammarus

- Il a 5 paires de pattes et deux grosses pinces à l'avant.
- Il est de couleur bleu foncé avec des antennes rouges.
- Il peut atteindre 60 cm.
- Il vit en solitaire dans son trou.

➔ L'animal a 4 pattes bien visibles de chaque côté, plus une cinquième, très petite rabattue à l'arrière de la carapace : c'est un **anomoure**.



• **La galathée**
Galathea squamifera

- Elle a deux grosses pinces à l'avant de son corps.
- Le rostre* est triangulaire, court et large, avec une épine centrale et quatre épines de chaque côté dont deux au dessus de chaque œil.
- Elle peut être brune avec des nuances vertes et des épines rouges.
- Sa carapace mesure 3,5 cm.

➔ L'animal a un abdomen mou qu'il protège dans une coquille vide : c'est un **bernard l'hermite** ou **pagure**.



• **Le bernard l'hermite**
Pagurus bernhardus

- Ses pinces sont rugueuses.
- Il a une paire d'antennes très grandes.
- Pince gauche beaucoup plus grande que la droite
- Son corps est mou alors il vit dans des coquillages vides.
- Il est le plus grand des bernard l'hermite. Il mesure 3,5 cm.

➔ L'animal a une paire de pinces très fortes par rapport à l'importance du corps : c'est une **porcellane**.



• **Porcellana platycheles**

- Il est tout plat.
- Ses pinces sont fortes et velues.
- Il possède de longues soies.
- Il mesure 1,5 cm de long.
- C'est un filtreur*.

• **Pisidia longicornis**

- Sa carapace est presque ronde.
- Il a de longues antennes.
- Sa carapace est lisse.
- Il peut être de couleur marron foncé jusqu'à vert olive.
- Il mesure 1 cm de long.
- Malgré ses pinces, c'est un filtreur.



→ L'animal a une carapace et 5 paires de pattes, dont les pinces, bien visibles : c'est un **brachyoure** dit « vrai crabe ».



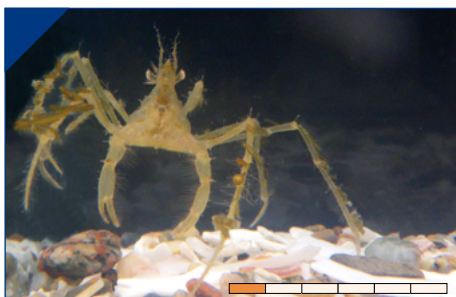
• **La dromie** *Dromia personata*

- Sa carapace est bombée.
- Son abdomen est rentré sous sa carapace.
- Elle a des pinces roses qui la caractérisent.
- Sa carapace mesure 5 cm de long et 6,5 cm de large.
- Pour se camoufler, elle se recouvre d'éponges (cf. p. 3) ou de colonies d'ascidies (cf. p. 28).



• **L'inachus** *Inachus sp.*

- Sa carapace est de forme triangulaire de 3 cm.
- Ses yeux sont rétractiles*
- Il est souvent recouvert d'éponges.



• **Le macropode** *Macropodia sp.*

- Ses yeux sont situés au bout de petits tubes.
- Sa carapace est triangulaire.
- Ses pattes sont recouvertes des soies sur lesquelles elle accroche des algues pour se cacher.
- Il mesure jusqu'à 3 cm.



• **L'araignée de mer** *Maja brachydactyla*

- Ses pattes sont longues et minces.
- Sa carapace est ronde avec une extrémité plus pointue et épineuse.
- Elle peut rentrer ses yeux entièrement dans ses orbites.
- Elle a deux cornes au niveau de la bouche.
- Elle atteint 45 cm au total.



• **Le coryste** *Corystes cassivelaunus*

- Sa carapace ovale et allongée peut atteindre 4 cm.
- Il possède une antenne à l'avant de son corps, très longue et robuste recouverte de soies.
- Les pattes avant du mâle sont très longues.
- Il s'enfonce dans le sable.



• **L'étrille** *Necora puber*

- Sa carapace est large, plate.
- Elle a 5 dents de chaque côté de sa carapace.
- Elle est de couleur foncée.
- Elle pince facilement.
- Elle a les yeux rouges.
- Elle a les pattes arrière aplaties, ce qui lui permet de nager un peu.
- Elle mesure 6,5 cm de long et de large.



• **Le tourteau ou dormeur** *Cancer pagurus*

- Sa carapace est lisse et ronde, lobée sur le pourtour.
- Ses pattes avant sont courtes et robustes avec de grosses pinces foncées à l'extrémité.
- Il est le crabe le plus consommé en Europe.



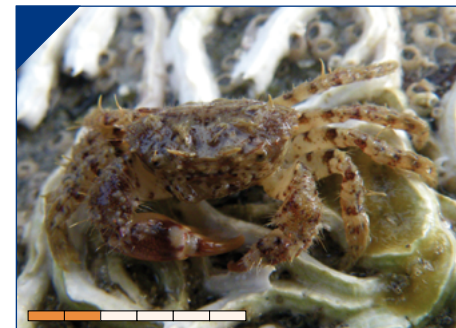
• **Le crabe vert** *Carcinus maenas*

- C'est un crabe très répandu.
- Il a 5 dents de chaque côté de sa carapace.
- Toutes ses pattes sont longues et fines.
- Il n'est pas toujours vert.
- Il mesure 6 cm de long.



• **Le crabe pierre** *Xantho sp.*

- Sa carapace est lisse et bosselée.
- Ses 2 pattes avant sont longues et fortes, le bout de leur pince est noir.
- Il est brun jaunâtre.
- Il mesure jusqu'à 7 cm de large.
- C'est un crabe herbivore*.



• **Le crabe poilu** *Pilumnus hirtellus*

- Sa carapace est presque rectangulaire avec 5 dents de chaque côté.
- Ses pattes avant sont robustes.
- Il a une pince plus grosse que l'autre.
- Tout son corps est recouvert de poil.



• **Le crabe de la moule** *Pinnotheres pisum*

- Sa carapace est ronde.
- Son corps est mou et il vit à l'intérieur des bivalves*.
- Il mesure 6 à 13 mm de long.



• **Le crabe marbré** *Pachygrapsus marmoratus*

- Sa carapace est presque carrée et longue de 36 mm.
- Elle est décorée de traits fins horizontaux.
- Il possède 3 dents de chaque côté.
- L'espace entre ses yeux est lisse.
- Ses pattes avant sont petites.
- Ses autres pattes possèdent une épine.

➤ L'animal a plus de 5 paires de pattes :

➔ L'animal est aplati sur le dessus, comme un cloporte et ses pattes sont toutes identiques : c'est un **isopode**.



• Un sphérome *Sphaeroma sp.*

- Son corps est ovale.
- Il se roule en boule.
- L'arrière de son corps est arrondi et lisse.
- Son corps est composé de segments en forme d'anneaux.
- Il mesure 1,1 cm.



• La ligie *Ligia oceanica*

- Son corps est aplati et ovale avec le dos arrondi.
- Sa tête a de gros yeux disposés sur les cotés.
- Elle possède deux grandes antennes.
- Son corps est formé de plusieurs cercles (segments).
- Elle a deux épines à l'arrière de son corps.
- Elle mesure 3 cm de long.
- Elle court à la surface des rochers humides.

• L'idothée *Idotea balthica*

- Elle est longue et plate.
- Le milieu de son corps est arrondi.
- L'arrière de son corps plus petit forme une dent pointue.
- Elle mesure 2 cm.

➔ L'animal a un corps mince comprimé latéralement et ses pattes ne sont pas toutes pareilles : c'est un **amphipode**.



• La puce de mer *Talitrus saltator*

- Son corps est long et sa tête est courte.
- Elle est constituée en plusieurs segments.
- Elle possède deux longues antennes.
- Elle saute sur le haut de la plage.



• Le gammare *Gammarus sp.*

- Il possède deux gros yeux et il a une paire d'antennes longues.
- Il mesure entre 1,3 et 3,3 cm selon l'espèce.
- Ses pattes sont formées de deux grosses pinces.
- Certaines de ses pattes sont terminées par une pince « en crochet ».
- Il vit en « colonie » se déplaçant rapidement quand on retourne le rocher



• La caprelle *Caprella acanthifera*

- Son corps paraît tout filiforme.
- Elle mesure moins de 1,3 cm.
- Elle a des pinces roses.

LES MOLLUSQUES

Animal au corps mou, non « segmenté* » et « symétrique* », il a un côté gauche et un côté droit. Il peut être protégé par une simple coquille* ou une coquille en deux valves*. Il peut avoir une coquille cachée à l'intérieur de son corps ou bien il peut ne pas en avoir du tout.

➤ L'animal a une coquille segmentée en huit plaques : c'est un **polyplacophore**.



• Les chitons *Callochiton sp.*

- Ils sont ovales et allongés.
- Leur coquille est formée de 8 plaques arrondies et entourée d'une ceinture.
- Ils se cramponnent aux rochers grâce à un pied musclé.

➤ L'animal rampe et a un corps mou sans coquille ou avec une coquille interne ou externe : c'est un **gastéropode**.

➔ La coquille est simple plus ou moins aplatie ou en forme de cône.



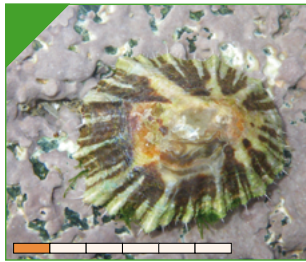
• L'ormeau *Haliotis tuberculata*

- Sa coquille est plate et allongée.
- Son extrémité forme le dessin d'un escargot.
- L'intérieur de sa coquille est nacré.
- Une rangée de trou forme une ligne sur sa coquille.
- L'extérieur de sa coquille est rosâtre et son corps est tout vert.



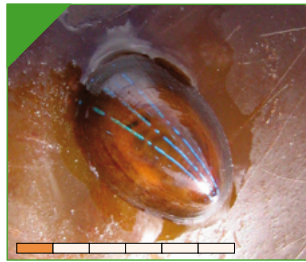
• La patelle commune *Patella vulgata*

- Sa coquille est épaisse et robuste en forme de cône pointu.
- Sur sa coquille se dessine des traits verticaux épais et des traits horizontaux (lignes de croissances).
- L'intérieur de sa coquille est lisse et gris-vert.
- Elle mesure jusqu'à 3 cm de haut et 6 cm de long.
- Elle peut vivre jusqu'à 16 ans.



• **Patella depressa**

- Elle est assez plate.
- Elle a des petits tentacules blancs tout autour de son corps.
- Elle est plus petite que la patelle commune.
- On la trouve presque toujours sur les laminaires.



• **L'helcion**
Patella pallucida

- Il est en forme de cône comme la patelle.
- Il est tout fin et transparent.
- Des traits bleus sont dessinés sur sa coquille.
- Il mesure 1,5 cm de long.
- On le trouve presque toujours sur les laminaires.



• **La crépidule**
Crepidula fornicata

- Sa coquille est épaisse et ovale.
- Le dessous de sa coquille est divisé en 2 : une partie forme le trou de la coquille et l'autre forme une petite coque blanche.
- Elle mesure 2,5 cm de haut et 50 mm de long.

➔ La coquille est simple en forme de spirale comme celle d'un escargot



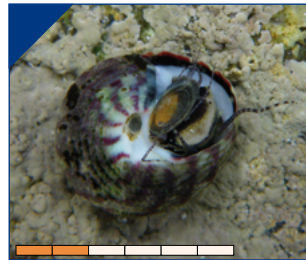
• **La troque épaisse ou monodonte**
Phorcus lineatus

- Sa coquille est en forme de pyramide.
- Elle est formée de 6 à 5 tours de coquille.
- Son orifice est nacré avec un opercule brun.
- Elle est de couleur gris verdâtre.
- Elle mesure 2,5 cm de haut.



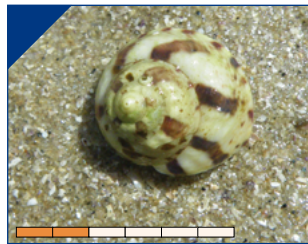
• **La gibbule cendrée**
Steromphala cineraria

- Elle est formée de 6 à 5 tours de coquilles.
- Son ouverture est ovale avec un point visible au centre.
- Elle est de couleur jaune clair à gris cendré avec des bandes marron-rouge.
- Elle mesure 1,5 cm de haut.



• **La gibbule ombilicquée**
Steromphala umbilicalis

- Elle est plus plate que la troque précédente mais de même taille.
- Son ouverture est arrondie avec un trou visible sur le côté.
- Elle est de couleur verte ou jaune terne avec des bandes rouges ou violettes.



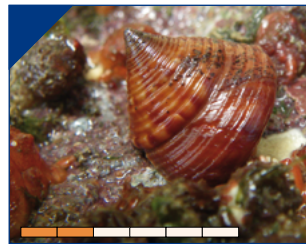
• **La troque mage**
Gibbula magus

- Sa coquille est grande et formée de 8 tours.
- Son ouverture est ovale avec un opercule marron.
- Elle a 3 cm de haut.
- Elle est de couleur blanche, jaune terne ou grise avec des bandes irrégulières marron, rouge ou violettes.



• **La gibbule de Pennant**
Steromphala pennanti

- Elle a un diamètre compris entre 1 et 1,5 cm.
- La coquille est plus large que haute.
- Pas d'ombilic chez les adultes.
- Intérieur nacré.
- De couleur gris clair à bandes pourpre et rouge.



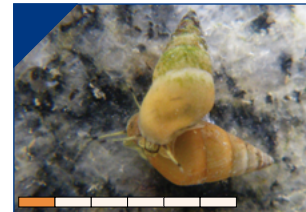
• **Le calliostome**
Calliostoma zizyphinum

- Sa coquille est parfaitement conique.
- Sa base est plate.
- Il est composé de 10 tours de coquille.
- Son ouverture est carrée.
- Ses couleurs sont variables.
- Il mesure 3 cm de haut.



• **Le bigorneau noir**
Littorina littorea

- Sa coquille est spiralée et le rebord de son orifice est arrondi. Il mesure 3 cm de haut.
- Il est souvent noir avec de fines bandes plus grises, mais peut être parfois rouge ou jaune.
- Son orifice est blanc terne.
- C'est le bigorneau comestible !



• **L'hydrobie** *Hydrobia sp.*

- Elle est de forme allongée.
- Elle est toute petite, mesure 0,5 cm.
- Elle est de couleur variée jaune, vert ou brun.
- Son ouverture est ovale.
- Sa tête est formée d'un museau entouré de 2 antennes qui ont un anneau sombre à leur extrémité.



• **Le bittium** *Bittium reticulatum*

- Comme la turritelle, il est de forme allongée avec 12 à 15 tours.
- Il est beaucoup plus petit (1 cm).
- Son ouverture est arrondie.



• **Le murex ou bigorneau perceur**
Ocenebra erinaceus

- Sa coquille est massive d'aspect plissée, et s'enroule sur 5 tours (jusqu'à 8 parfois).
- L'opercule est ovale et légèrement corné.
- Elle est blanchâtre à beige, parfois brunâtre.
- Elle mesure jusqu'à 6 cm de long.



• **La littorine obtuse**
Littorina obtusata

- Elle est ronde et aplatie au sommet.
- Son ouverture forme un ovale.
- Sa couleur varie selon son habitat (coquilles claires = milieu abrité).



• **Le grain de riz** *Rissoa parva*

- Il est commun en milieu rocheux parmi les algues.
- Il mesure jusqu'à 5 mm de long pour 3 mm de large.
- La coquille est constituée de 7 à 8 tours, dont les derniers sont munis de crêtes saillantes.
- Sa couleur varie du crème au marron rouge foncé, un dessin de 2 petites virgules sombres peut être observé près de l'ouverture de la coquille.



• **Le grain de café** *Trivia monacha*

- Il est de forme ovale, le côté de son ouverture est aplati. Sa coquille est formée de rayures en relief. Son ouverture est allongée.
- Il a 3 points noirs sur sa coquille de couleur rose pâle.
- Il mesure 1,2 cm.
- Il fait partie de la famille des porcelaines.



• **La pourpre** *Nucella lapillus*

- Sa coquille est épaisse et en forme de cône.
- Son ouverture est ovale et ses tours de coquilles sont peu visibles.
- Elle est de couleur blanche à marron foncé.
- Elle mesure 4 cm de haut.
- On observe sa ponte à droite sur la photo : capsules jaunes contenant les œufs.



• **La littorine bleue**
Melarhaphe neritoides

- Elle est haute et pointue.
- Elle est de couleur foncée avec peu de traits clairs.
- Elle est toute petite (moins de 1 cm).
- On la trouve dans les flaques et les fissures tout en haut de la zone de balancement des marées.



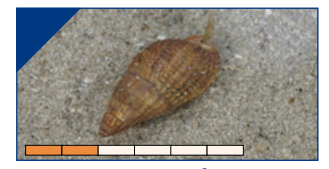
• **La turritelle**
Turritella communis

- Sa coquille est longue et allongée. Son ouverture est de forme carré et sa coquille est composée de 20 tours.
- Elle mesure 5,5 cm.
- Elle se nourrit en filtrant l'eau grâce à de petits cils.



• **Trivia artica**

- Il a la même forme que le « grain de café ».
- Il ne possède pas de points sur sa coquille.
- Il est plus petit (1 cm).



• **La nasse réticulée**
Tritia reticulatus

- Sa coquille est courte, en forme de cône et pointue à son extrémité. Elle est rugueuse avec des traits en reliefs.
- Il a une trompe à l'avant du corps.
- Son ouverture est ovale, aux rebords dentelés.
- Elle mesure 3 cm.

➔ La coquille est interne, non visible.

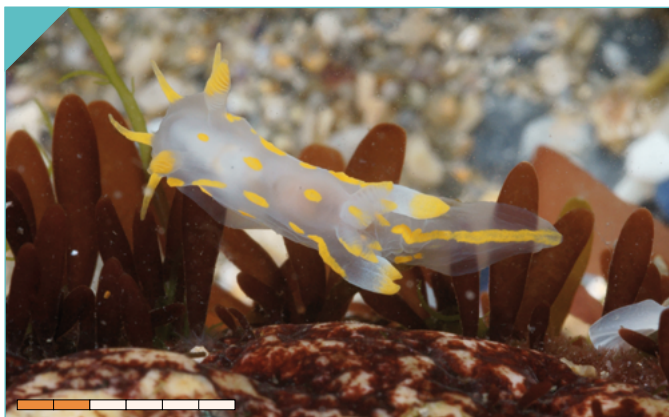
• **Le lièvre de mer ou aplysie**

Aplysia punctata

- Il ressemble à une limace.
- Son corps épais est plus mince à la tête.
- Il possède 2 paires de tentacules, le premier enroulé près de sa bouche et le deuxième court sur sa tête.
- Il peut mesurer jusqu'à 40 cm (mais c'est très rare).



➔ L'animal est rampant, il a un corps mou sans coquille et ses branchies* sont visibles : c'est un nudibranche.



• **Polycera quadrilineata**

- C'est une longue limace très colorée qui mesure au plus 4 cm.
- Sa tête est entourée de 4 à 6 « appendices* » de couleur jaune.
- Elle est très colorée.



• **Le doris *Doris pseudoargus***

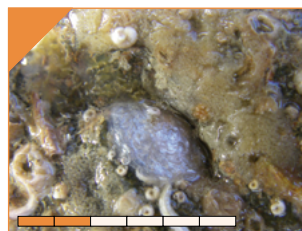
- Sa peau est rugueuse.
- Il possède 2 tentacules sur sa tête et un panache de branchies sur le dos.
- Sa couleur est celle des spongiaires qu'il mange.
- C'est une grande limace qui peut mesurer 12 cm de long.



• **L'éolis *Aeolidia sp.***

- C'est une limace longue et fine.
- Sur son dos, des petites papilles sont disposées de chaque côté, laissant le milieu lisse.
- Sa tête est composée de 6 tentacules : 2 dominantes, 2 sur le dessus et 2 sur les côtés.
- Il a un V blanc sur le devant de la tête.
- Il est de couleur grise à marron foncé.
- Il peut mesurer jusqu'à 12 cm de long.

➔ L'animal a un corps mou et une coquille en deux parties : c'est un bivalve.



• **L'anomie**
Anomia ephippium

- Elle est plate et sa valve inférieure a une encoche.
- Sa coquille est irrégulière et presque circulaire.
- Elle est de couleur blanche avec des nuances de bleu.
- Elle peut mesurer jusqu'à 6 cm de diamètre.
- Elle est fortement fixée aux rochers.



• **La moule comestible**
Mytilus edulis

- Sa coquille est lisse et allongée, ovale avec une extrémité plus fine.
- Elle est de couleur foncée (bleu-violet) avec des rayures plus claires.
- Elle mesure plus de 4 cm.
- Elle est très appréciée aux repas.



• **La coquille Saint-Jacques**
Pecten maximus

- Sa coquille est épaisse et ronde.
- Sur sa coquille des traits en relief sont en forme d'éventail.
- La valve* qui repose sur le fond est bombée, la valve du dessus est plate.
- Deux « oreilles » les relient à leur extrémité.



• **Le pétoncle blanc** *Aequipecten opercularis*

- Il est de la même forme que la coquille Saint-Jacques mais plus petite (6 cm) et ses deux valves sont bombées.
- Il possède 25 à 30 côtes.
- Il a une « oreille » plus développée que l'autre.



• **L'huître plate** *Ostrea edulis*

- Elle est de forme arrondie et rugueuse.
- Elle mesure 10 cm.



• **L'huître creuse** *Magallana gigas*

- Sa coquille est épaisse et rugueuse, de forme ovale, allongée. L'intérieur est nacré.
- Elle est de couleur claire variable.
- Elle est plus grande que l'huître plate (10 à 15 cm) mais peut atteindre 30 cm de long pour des individus âgés.
- Sa forme ovale peut varier.
- Ses deux valves se rejoignent en forme dentée.



• **La bucarde à papilles***
Acanthocardia echinata

- Sa coquille est arrondie et rugueuse avec des rayures (18 à 25) en très fort relief portant des épines pointues.
- Elle est de couleur claire avec des traits marron clair.
- Elle peut mesurer jusqu'à 7,5 cm.



• **La coque** *Cerastoderma edule*

- Sa coquille est ovale, arrondie et épaisse.
- L'intérieur de sa coquille est blanc et l'extérieur est clair avec des traits de croissance marron.
- Elle peut mesurer exceptionnellement jusqu'à 5 cm.
- Elle est très consommée.



• **La mye des sables** *Mya arenaria*

- Sa coquille de forme ovale est baillante.
- Elle mesure entre 4 et 12 cm.
- Elle possède 2 siphons non rétractiles.



• **Le clam** *Mercenaria mercenaria*

- Sa coquille est épaisse et de grande taille.
- Il est de couleur claire avec des fines rayures en relief.
- L'intérieur de sa coquille est lustré avec des nuances de violet.
- Elle mesure 12 cm de long.



• **La praire** *Venus verrucosa*

- Sa coquille est épaisse et ovale.
- Elle est de couleur claire à marron clair.
- Elle peut mesurer 6 cm.
- 20 rayures en reliefs suivant l'ouverture sont visibles sur sa coquille.



• **La lutraire** *Lutraria lutraria*

- Sa coquille est ovale et allongée.
- Elle possède de petites rayures en relief suivant la forme de sa coquille.
- Elle est de couleur claire avec parfois des marques foncées.
- Elle mesure 13 cm.
- Elle peut s'enfoncer à 40 cm de profondeur.



• **La telline papillon** *Macomangulus tenuis*

- Sa coquille est fine, plate, lisse et ovale irrégulier.
- Elle est de couleur variable.
- Elle peut mesurer 3 cm.



• **La mactre coralline** *Maetra stultorum*

- Sa coquille est fine et bombée.
- À l'extérieur, sa coquille est lisse et brillante.
- À l'intérieur, sa coquille est de couleur rouge.
- Elle possède des rayures longeant la forme de sa coquille.
- Elle peut mesurer jusqu'à 5 cm de long.



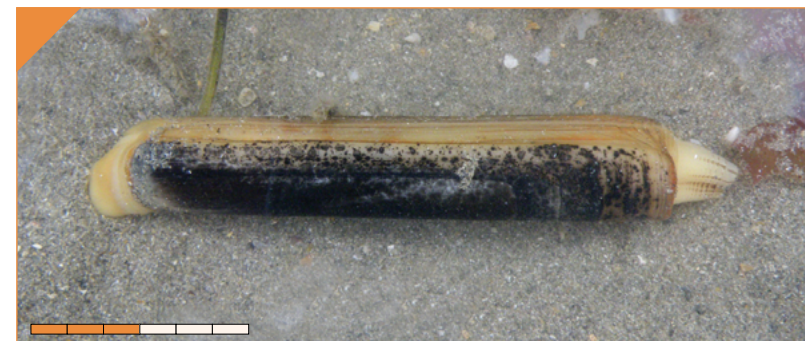
• **La palourde rose** *Politapes rhomboides*

- Elle a des sillons* qui suivent la forme de sa coquille mais pas de rayures dans l'autre sens.
- Elle vit dans le sable grossier.
- Elle se nourrit comme tous les bivalves par filtration du plancton en suspension et des dépôts.
- Pour la pêcher, elle doit mesurer plus de 3,8 cm.



• **La palourde grise** *Ruditapes decussatus*

- Elle a des sillons bien marqués dans les 2 sens, c'est pour cela qu'on l'appelle aussi la palourde croisée.
- Elle a deux grands siphons* qui ne sont pas soudés.
- Elle peut mesurer jusqu'à 7 cm.
- Elle vit dans le sable grossier ou vaseux.
- On ne doit pas la pêcher si elle mesure moins de 4 cm.



• **Le couteau droit** *Solen marginatus*

- Sa coquille est très allongée et rectiligne.
- Il est de couleur marron clair.
- Il mesure 12 cm de long.
- Il vit dans une galerie (cheminée) verticale. Les siphons* servent à aspirer et rejeter l'eau qui apporte ses aliments à l'animal et lui permet de respirer. Ils sont peu rétractiles : l'animal s'enfonce très rapidement dans sa cheminée lorsqu'il est inquiété et si les siphons sont saisis, il les abandonne (autotomie*).

LES BRYOZOAIRES

Ce sont des animaux qui vivent en colonies* et peuvent être en plaques encroûtantes* ou en nodules*. Ces colonies sont composées de petites boîtes accolées les unes aux autres, chacune d'entre elles étant un animal (zoïde*).

Ils vivent fixés sur un rocher ou sur un coquillage, sur une carapace ou sur une algue. Pour bien les voir, il nous faut une loupe ou un microscope.



• *Scrupocellaria reptans*

- Les colonies sont érigées, ramifiées et articulées.
- La colonie mesure 2 cm maximum.
- Il est commun.
- Il vit en colonie étalée au-dessus et parallèle au substrat.



• *Schizoporella unicornis*

- La colonie forme une couche étalée irrégulière.
- L'espèce est commune.



• *Electra pilosa*

- Les colonies forment des plaques encroûtantes fines et peu serrées, communes sur *Fucus serratus*, *Chondrus crispus* et *Mastocarpus stellatus*.
- Les zoïdes* peuvent mesurer jusqu'à 0,5 mm de long et la colonie quelques centimètres.

LES ÉCHINODERMES

Leur corps possède à l'intérieur un « squelette* » à base de plaques calcaires et à l'extérieur il est souvent recouvert de piquants. Ils ont une symétrie d'ordre 5* parfois plus, et ils ont un système aquifère* : ce système de canaux remplis d'eau actionne les pieds ambulacraires* qui leurs permettent de se déplacer.

➤ L'animal ressemble à une fleur et possède 10 bras fins : c'est un **crinoïde**.



• La comatule
Antedon bifida

- Elle possède 10 bras (5 divisés en 2).
- Ses bras sont de 2 couleurs.
- Elle mesure 10 cm de long.
- Elle s'accroche aux rochers grâce à des « pattes » en forme de griffe.

➤ Le corps est en forme d'étoile avec au moins 5 bras : c'est une **étoile de mer**.



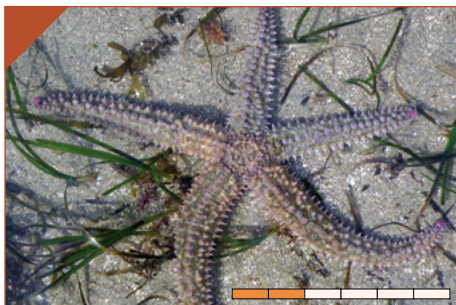
• L'astérine ou astérie bossue
Asterina gibbosa

- C'est une petite étoile de mer avec des bras courts, de forme régulière.
- Elle est de couleur vert foncé à marron clair.
- Elle possède une face recouverte d'épines courtes et dures.
- Elle mesure 5 cm de diamètre.
- Elle peut vivre 7 ans.



• L'étoile de mer commune
Asterias rubens

- Elle possède des rangées de grandes épines sur le dessus.
- Sa peau est épaisse.
- Elle peut exceptionnellement mesurer jusqu'à 70 cm d'envergure mais le plus souvent elle mesure moins de 12 cm de diamètre.
- Elle est solidement fixée aux rochers.



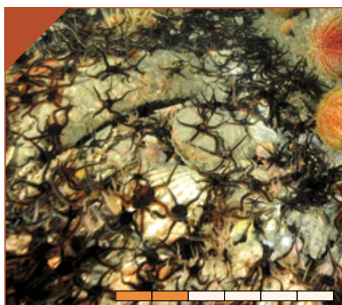
• **L'étoile épineuse *Marthasterias glacialis***

- Ses bras sont longs et amincis à leur extrémité.
- Elle possède d'épaisses épines pointues.
- Elle est de couleur variable entre le gris, le vert, le jaune et le rouge.
- Elle mesure jusqu'à 80 cm de diamètre.
- Elle mange d'autres étoiles de mer, des mollusques et des crustacés.



• **L'ophiure *Amphipholis squamata***

- Elle est recouverte d'écailles.
- Ses épines sont à plat lorsqu'elle est au repos.
- Elle possède de longs bras fins et fragiles.
- Son centre mesure 5 mm de diamètre maximum.
- Sa bouche est entourée de 5 mâchoires.



• **L'ophiure noire *Ophiocomina nigra***

- Elle possède de longs bras fins.
- Les épines de ses bras restent raides même au repos.
- Elle est de couleur foncée.
- Son centre est rugueux et mesure 2,5 cm.



L'ophiure à marques blanches

Ophiura albida

- Son disque central peut atteindre 1,5 cm de diamètre.
- Ses cinq bras fins et effilés mesurent jusqu'à 6 cm de long.
- Une paire de plaques blanches encadre la base de chaque bras.
- Sa couleur peut varier du brun clair au brun orangé.
- Elle vit sur des fonds meubles généralement sablo-vaseux.

• **L'ophiure singe *Ophiothrix fragilis***

- Corps discoïdal aplati de 2 cm de diamètre.
- Cinq bras pouvant atteindre une longueur de 10 cm.
- Elle est brun-jaunâtre à rouge, en passant par l'orangé. Les couleurs peuvent être uniformes ou sous forme de bandes.
- Elle vit sur des fonds caillouteux.
- Elle est microphage*.



➤ Le corps est arrondi, la peau dure forme un test* recouvert de piquants : c'est un **oursin**.

• **L'oursin violet *Paracentrotus lividus***

- Son test* est rond et aplati.
- Ses épines sont longues vertes foncées ou violettes.
- Il peut mesurer jusqu'à 8 cm de diamètre.
- Il se recouvre fréquemment de divers fragments d'algues ou de coquilles.
- Il creuse des logettes (trous) dans les roches tendres.
- Il mange les petites algues.



• **Le petit oursin vert *Psammechinus miliaris***

- Ses épines sont verdâtres ou beiges, violet à l'extrémité.
- Son test est généralement inférieur à 5 cm.
- On le trouve sous les pierres, dans les crevasses et les crampons de laminaires.
- Il est omnivore. Brouteur* efficace, il contribue à la décomposition des laminaires.



• **L'oursin comestible *Echinus esculentus***

- Il est très gros et rond.
- Les articulations de ses épines sont blanches. Ses épines sont rouges avec leur extrémité violette. Son test est rouge avec des nuances.
- Il mesure 18 cm de diamètre.
- Il vit une dizaine d'années.
- Il vit sur les rochers.



• **L'oursin granuleux *Sphaerechinus granularis***

- Il est rond et aplati.
- Il est de couleur violet foncé.
- Il possède de nombreuses épines violettes avec leur extrémité blanche.
- Il mesure 13 cm de diamètre.



• **L'oursin de sable *Echinocardium cordatum***

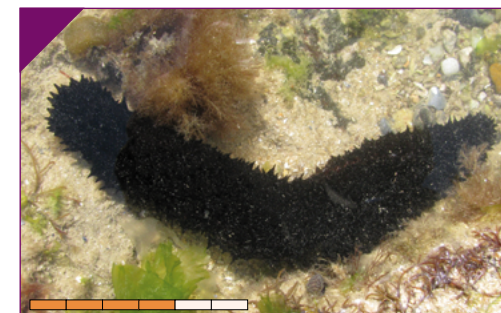
- Ses épines ressemblent à une fourrure.
- Son test est marron clair, il est souvent retrouvé échoué sur les plages.
- Sur le dessus se dessine une forme d'étoile.
- Il mesure 9 cm de long.
- Il vit 10 ans.

➤ Le corps est allongé, non segmenté avec des tentacules à une extrémité : c'est une **holothurie**.

Ces animaux ne possèdent pas d'appareils respiratoire, génital et excréteur... Les holothuries sont filtreuses pour certaines d'entre elles mais surtout limnivores*.

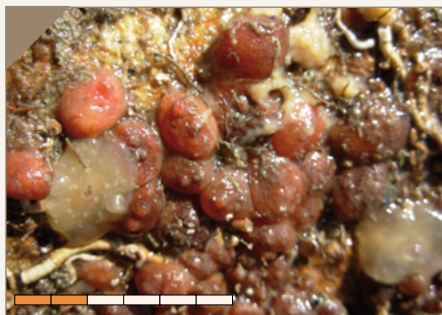
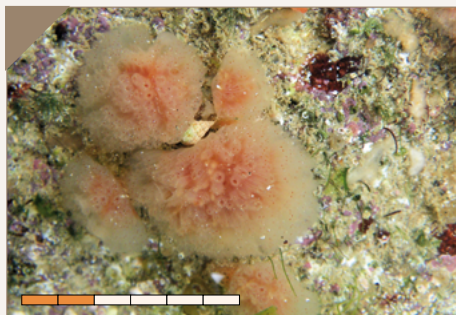
• **L'holothurie *Holothuria forskali***

- Sa bouche située à une extrémité est entourée de tentacules.
- Il est de couleur foncée et rugueux.
- Il mesure 20 cm de long.
- C'est un « concombre de mer »
- Lorsqu'il est énervé, il propulse un filet blanc sur son agresseur.



LES ASCIDIÉS

Ces animaux fixés sur un support sont des plus simples d'apparence. Enveloppés dans une tunique, ils vivent en solitaire* ou en colonie* suivant les espèces. Filtreurs*, ils possèdent deux siphons*, l'un qui aspire et l'autre qui rejette. À l'état larvaire, ces animaux ont une ébauche de colonne vertébrale.



• *Morchellium argus*

- Elle forme des colonies allongées, à sommet plat, distinctes.
- Les colonies peuvent atteindre 4 cm de long.
- On la trouve souvent en touffe dense, pendant en lobes mous.

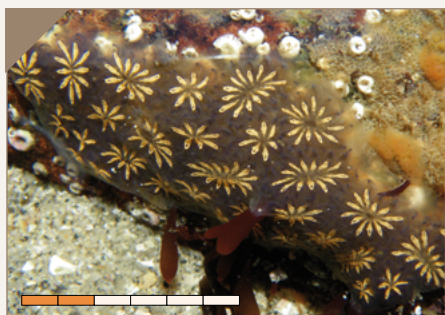


• *Dendrodoa grossularia*

- Espèce à tunique coriace*, plus ou moins ovoïde.
- Elle est rouge.
- Elle peut atteindre jusqu'à 2 cm de long.

• L'ascidie blanche
Phallusia mammillata

- Elle est dressée.
- Elle peut faire jusqu'à 20 cm de haut.
- Son corps est épais avec de nombreuses bosses arrondies.
- Son corps est fixé à sa base.
- Elle possède deux siphons séparés bien visible.



• *Botryllus schlosseri*

- Cette espèce de couleur très variable vit en colonie.
- Elle forme une étoile. La colonie peut être plate ou en coquille.
- Chaque branche de l'étoile est un animal (zoïde*) de la colonie.

• *Aplidium pallidum*

- Cette ascidie coloniale forme des petits coussins plats à base large.
- Ces petits coussins ont souvent 2 cm de diamètre.

LES POISSONS

Le poisson est un vertébré* et vit en milieu aquatique. Il a un squelette cartilagineux* ou osseux*. Il possède des nageoires. Sa peau peut être lisse ou recouverte d'écailles non soudées.



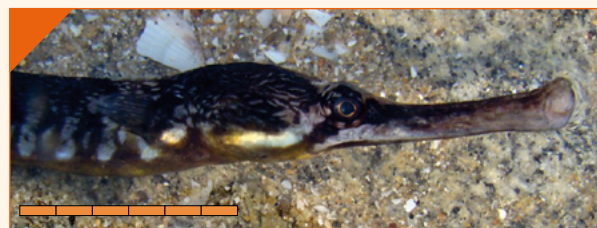
• **Les motelles**
Ciliata sp.

- Elles sont de forme allongées.
- Elles sont de couleur brun foncé-roux à presque noire.
- Elles possèdent des barbillons au menton, au-dessus de la bouche et près de son nez.
- Elles possèdent également une longue nageoire sur le dos et une longue nageoire sous le ventre.
- Elles mesurent jusqu'à 20 cm de long.



• **La gonnelle**
Pholis gunnellus

- Son corps est allongé et étroit
- Elle possède entre 9 et 13 ocelles noirs à bords blancs le long de la nageoire dorsale.
- Elle peut mesurer jusqu'à 25 cm.
- La nageoire dorsale est longue et soudée à la queue et aux nageoires pelviennes.
- Elle possède de petites écailles.



• **Le syngnathe ou aiguille de mer**
Syngnathus acus

- Son corps est étroit et allongé.
- Sa bouche est à l'extrémité du museau en forme de trompe.
- Il possède des nageoires développées : des pectorales (sur les côtés) une dorsale et une minuscule caudale en forme de palette.
- Son dos est marron avec des bandes verticales vertes ou noires.
- Il mesure 30 à 40 cm de long.
- Il nage en battant ses nageoires dorsales.
- Il se cache des prédateurs dans les algues.



• **Nerophis ophidion**

- Son corps est lisse et plus mince à l'arrière.
- Son museau est court et dans le prolongement du corps.
- Il ne possède qu'une nageoire dorsale.
- Son dos est de couleur marron-vert et ses côtés vert clair.
- Il mesure 20 à 30 cm de long.
- Il vit dans les herbiers, parmi les algues et sous les pierres.



• **Le nerophis** *Nerophis lumbriciformis*

- On le trouve très souvent en soulevant les cailloux.
- Son museau est court et retroussé vers le haut.
- Il n'est pas très grand (17 cm maximum).
- Il est de coloration brunâtre avec, chez les adultes, une ou plusieurs petites taches claires sous l'œil.
- Il est plus commun que *Nerophis ophidion*.



• **L'hippocampe** *Hippocampus hippocampus*

- Sa tête est courbée par rapport à son corps.
- Le reste de son corps est court et gros, et sa queue est enroulée.
- Son museau est assez court.
- Il possède une nageoire dorsale.
- Son corps est recouvert de traits en relief horizontaux.
- Il est de couleur marron.
- Il est très connu.



• **Le chabot de mer**
Turulus bubalis

- Sa tête est large et aplatie.
- Sa bouche est large également.
- Il possède des épines en bordure d'opercule.
- Il a deux grandes nageoires pectorales.
- Il possède deux nageoires dorsales.
- Il peut mesurer jusqu'à 25 cm de long.



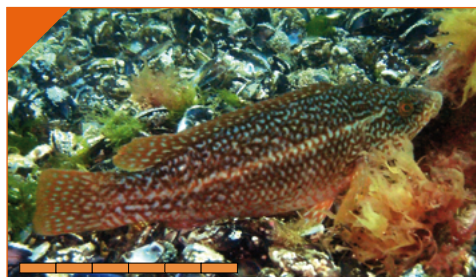
• **Le callionyme** *Callionymus sp.*

- Son corps est allongé et sa tête aplatie.
- Il est de couleur marron à jaune avec des « taches » marron et vertes plus foncées et bleues pour les mâles.
- Ses yeux se trouvent en hauteur sur sa tête, et son museau est pointu.
- Il ne possède pas d'écailles.
- Sa première nageoire dorsale est de forme triangulaire et sa nageoire caudale est longue.



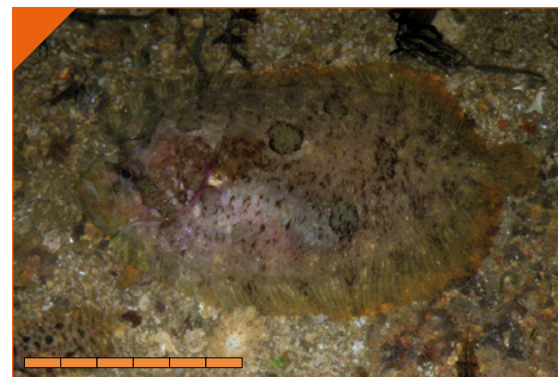
• **La petite vieille ou crénilabre**
Syphodus melops

- Le meilleur critère pour la reconnaître est une tache noire derrière l'œil et souvent une tache noire à la base de la queue.
- Le mâle est de couleurs vives, à dominante orange, rouge bariolé de vert ou de bleu ; la femelle, plus terne, est d'une couleur unie brun argenté.
- Les flancs sont parcourus de trois bandes longitudinales sombres.
- Elle peut mesurer jusqu'à 25 cm de long.



• **La Vieille** *Labrus bergyllta*

- Son corps est grand et gros.
- Son dos est bombé.
- Elle possède une seule nageoire dorsale.
- Elle est de couleur marron à vert et parfois rouge-orangé sur le dos.
- Elle est parsemée de petits points blancs créant un effet marbré.
- Elle peut mesurer jusqu'à 50 cm de long.



• **Le targeur ou sole de roche**
Zeugopterus punctatus

- Ses 2 yeux sont du même côté (à gauche), c'est un poisson plat.
- Ses nageoires sont soudées et font le tour de son corps.
- Sa bouche est large et perpendiculaire à l'axe du corps.
- Il peut mesurer 40 cm.
- Il vit sur le sable mais est aussi capable de se coller aux rochers.



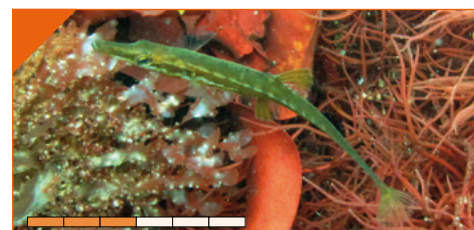
• **Le bar commun** *Dicentrarchus labrax*

- Son corps est long et large.
- Il est recouvert de grosses écailles. Une ligne est dessinée sur son côté.
- Ses nageoires dorsales sont larges et se rejoignent presque.
- Son dos est gris ou bleu et son ventre est jaune ou blanc avec des points noirs.
- Il mesure jusqu'à 1 m.



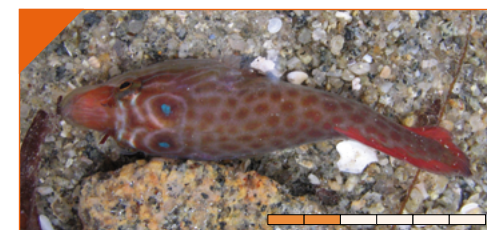
• **Le mullet lippu** *Chelon labrosus*

- Son corps est allongé et large et sa tête aplatie.
- Il est recouvert de grandes écailles.
- La lèvre supérieure de sa bouche est très épaisse.
- Ses nageoires dorsales sont étroites et séparées.
- Son dos est vert foncé à gris-bleu. Ses côtés sont argentés avec 6 bandes verticales grises. Son ventre est plutôt blanc.
- Il mesure 60 cm de long.



• **L'Épinoche de mer** *Spinachia spinachia*

- Sa tête est longue, son corps est allongé.
- Ses mâchoires ne sont pas soudées en tube, comme chez les Syngnathes et Hippocampes.
- Elle porte 14 à 16 épines dorsales.
- Son pédoncule caudal (la partie postérieure du corps, plus grêle que le reste du corps, terminant la colonne vertébrale et supportant la nageoire caudale) est effilé et long.
- Elle est de couleur plutôt brune quand elle vit sur le sable et les algues, plutôt verte quand elle vit dans les algues, et porte des bandes foncées.
- Elle mesure jusqu'à 17 cm de longueur.
- Elle vit en pleine eau, parmi les rochers couverts d'algues ou les zostères.



• **Le lepadogaster** *Lepadogaster purpurea*

- Son corps est aplati. Vu du dessus, il est très large derrière la tête.
- Au-dessous, il possède une ventouse ronde.
- Ses nageoires dorsales et annales rejoignent la caudale.
- Il ne possède pas d'écailles.
- Son museau est plat et ses lèvres épaisses.
- Ses yeux sont gros.
- Il possède un tentacule devant chaque narine.
- Il est de couleur rouge-orange avec des taches marron et une tache bleu entourée de rouge au-dessus de chaque yeux.
- Il mesure 8 cm de long.



• **Le gobie paganel**
Gobius paganellus

- Il possède une grosse tête et un corps large qui s'amincit vers la queue.
- Ses lèvres sont épaisses et ses yeux gros.
- Il possède 2 nageoires dorsales, la première est bordée d'une bande orange dans sa partie supérieure.
- Ses nageoires pectorales sont assez grosses et surmontées de touffes de filaments.
- Il est de couleur gris à brun avec des taches claires.
- C'est un petit poisson (17 cm de long).

• **La blennie ou modorcet**
Lipophrys pholis

- Son corps est allongé.
- Elle possède de grands yeux et de grosses lèvres.
- Sa peau est molle et visqueuse.
- Elle ne possède pas d'écailles.
- Sa nageoire dorsale s'étend sur toute la longueur de son dos.
- Elle est recouverte de mucus.*

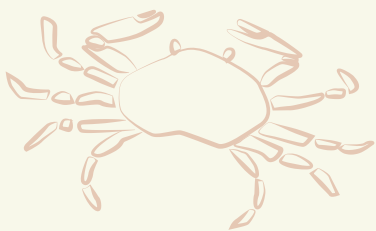


• **La blennie gattorugine**
Parablennius gattorugine

- Elle est de même forme que la blennie précédente.
- Elle possède deux tentacules entre les yeux.
- Elle est recouverte de mucus.
- Elle est de couleur marron-olive avec des points blancs et bleus.
- Elle mesure 8 cm de long.



- Abdomen :** Partie du ventre où se situent les organes digestifs.
- Appendice :** Partie rajoutée à la partie principale du corps d'un organisme.
- Autotomie :** Certains animaux ont la capacité de perdre une partie de leur corps volontairement dans le but d'échapper à un prédateur.
- Bivalve :** Mollusque dont le corps est protégé par une coquille composée de deux valves articulées.
- Branchie :** Organe permettant aux animaux aquatiques de respirer l'oxygène qui est dans l'eau. Elle peut être interne (poisson) ou externe (holothurie).
- Brouteur :** Mollusque qui broute, grâce à leur radula (langue rapseuse), des végétaux microscopiques.
- Carapace :** Organe dur qui enveloppe et protège le corps de certains animaux.
- Cartilagineux :** Poisson composé de cartilage.
- Céphalon :** Carapace entourant la tête.
- Céphalothorax :** Région du corps chez certains invertébrés (crustacés et arachnides notamment) comprenant la tête et le thorax soudés ensemble.
- Colonie :** Ensemble d'animaux (zoïdes) formant un organisme.
- Coquille :** Enveloppe dure protégeant certains mollusques.
- Coriace :** Qui est dur comme du cuir.
- Encroûtant :** Aspect « en croûte » d'un organisme recouvrant une surface.
- Estran :** Partie du littoral comprise entre les hautes et les plus basses mers.
- Filtreur :** Se dit d'un organisme qui filtre l'eau de son milieu pour en extraire sa nourriture.
- Herbivore :** Régime alimentaire d'animaux se nourrissant exclusivement de végétaux.
- Limicole :** Oiseau échassier fréquentant des marécages, les zones humides de l'intérieur des terres et des rivages marins.
- Limnivore :** Animal qui se nourrit des divers éléments organiques de la vase.
- Mandibules :** Pièces mobiles formant la bouche et servant à la mastication.
- Microphage :** Animal se nourrissant de particules alimentaires de très petites tailles.
- Mucus :** Une substance de consistance visqueuse, souvent incolore sécrétée par l'animal.
- Nodules :** Les bryozoaires produisent des nodules de forme ronde appelés statoblastes, qui ont une paroi épaisse leur permettant de résister autant au froid qu'à la sécheresse.
- Osseux :** Poisson osseux (opposé à cartilagineux) qui possède des arêtes.
- Papille :** Petite excroissance charnue (holothurie) ou dure (coquille)
- Pédonculé :** Il a une structure en forme de tige.



- Pied ambulacraire :** Tube mobile, charnu, généralement terminé par une ventouse, relié au système aquifère, utilisé pour le déplacement chez les oursins, les étoiles de mer et holothuries.
- Pores :** Petit orifice à la surface du corps de l'éponge. Il existe des pores inhalants (entrée de l'eau) et exhalants (sortie de l'eau).
- Rétractile :** Qui a la faculté de se rétracter.
- Rostre :** Prolongement de la carapace entre les deux yeux, ressemblant à une lame.
- Sédentaire :** Qui a un habitat fixe.
- Segmenté :** La segmentation est une division du corps en éléments (anneaux) plus ou moins semblables.
- Sillon :** Rainure sur la surface d'une coquille (ici de bivalves).
- Siphon :** Prolongement ou replis tubuleux du manteau, destiné à amener aux branchies l'eau nécessaire pour la respiration, chez les mollusques.
- Squelette :** Structure rigide qui permet de soutenir, protéger les parties molles d'un organisme. Il peut être interne ou externe. Il peut être cartilagineux ou osseux.
- Soie :** Substance fibreuse sécrétée par certains animaux.
- Solitaire :** Organisme formé d'un seul individu.
- Symétrie radiale :** Désigne une symétrie présente chez des animaux dont les structures anatomiques sont organisées de manière circulaire, par exemple chez les cnidaires. Chez les étoiles de mer la symétrie est radiale et d'ordre 5 (cinq bras).
- Système aquifère :** Réseaux de canaux dans lesquels circule un liquide qui permet l'extension des pieds ambulacraires et ainsi le déplacement des oursins, étoiles de mer et holothuries.
- Tentacule :** Appendice charnu et mobile dont plusieurs animaux sont pourvus, et qu'ils tendent en avant, soit pour tâter le terrain ou les objets environnants, soit pour saisir leur proie.
- Test :** Coquille qui protège le corps de certains invertébrés (squelette externe).
- Thorax :** Une des parties du corps des hexapodes sur laquelle sont soudées les pattes. Chez les arachnides et les crustacés, le thorax est soudé à la tête.
- Urticant :** Qui produit des démangeaisons, irritant, comme l'ortie.
- Valve :** Une des deux parties de la coquille d'un bivalve. Les valves d'un bivalve sont attachées l'une à l'autre et peuvent s'ouvrir et se fermer.
- Yeux pédonculés :** Les yeux sont au bout d'une pièce allongée ou tige le reliant à l'ensemble du corps.
- Zoïde :** Animal élémentaire qui compose les organismes coloniaux.

BIBLIOGRAPHIE

Tu trouveras de nombreuses informations sur les animaux marins dans les guides suivants :

- **Guide des coquillages de France - Atlantique et Manche** de Cédric Audibert et Jean-Louis Delemare, Collection L'indispensable guide des... Fous de Nature !, Édition Belin
- **Guide des bords de mer** de P. Hayward, T. Nelson-Smith et C. Shields, Collection Les guides du naturaliste, Édition Delachaux et Niestlé
- **Le Musée vivant du bord de mer** de Sonia Dourlot, Édition Delachaux et Niestlé
- **Méduses et autres organismes gélatineux** de Lisa-Ann Gershwin, Éditions ULMER

Si l'anglais ne te fait pas peur :

- **Handbook of the Marine Fauna of North-West Europe**, Edited by P. J. Haward and J. S. Ryland

Et sur internet, tu découvriras la richesse du milieu marin en surfant sur :

<https://www.nature22.com/estran22/estran.html>
<http://doris.ffesm.fr/>
<http://www.fish-watch.org/index.php?>
<http://www.marinespecies.org>



Petite bête du littoral, quel est ton nom ? © Delliou Bretagne Vivante

Conception : Nathalie Delliou – Conception graphique et maquette : Bernadette Coléno – Textes : Nathalie Delliou, Florence Gully, Jacques Grall, Brigitte Carnot, Marc Cochu, Pascale Bodin, Anaïs Couprie, Christian Hily, Floriane Le Bray, Christian Le Jeune, Vincent Jeudy – Remerciements : Leïla Bizien, Corentin Calvez, Jean-Louis Delemarre, Franck Delisle, Aurelia Dubois, Yves Le Bail, Émilie Le Héléco, Auguste Le Roux, Albin Loussouarn, Gauthier Schaal, Maureen Sevrain, Stéphane Wisa, à Vivarmor Nature et particulièrement au groupe d'estran22, aux bénévoles de l'antenne de Concarneau de Bretagne Vivante – **Crédit photos** : famille Cochu/ Gully (site internet "estran 22") : 98 photos, et aussi : Erwan Amice, Frédéric André, Michel Barrabés, Marylis Beaufre, Maud Bernard, René-Pierre Bolan, David Borg, Cécile Cochu, Nathalie Delliou, Franck Delisle, André Fouquet, Camille Guihard, Christian Hily, Claudine Lamour, Yves Le Bail, Auguste Le Roux, Sylvia et Joël Meudic, Patrice Petit de Voize, Pauline Poisson, Alain Ponsero, Christian Scoupe et Bernard Trébern – Impression : Imprimerie du commerce, Quimper.



Avec la participation technique de :



et la participation financière de :

